



Výsledky hodnotenia funkčnosti a efektívnosti Sektorovej rady

**pre dopravu, logistiku, poštové služby
za obdobie apríl 2019 – september 2022**

a odporúčania na kontinuálne zabezpečenie
jej činnosti v horizonte do roku 2030



1. MANAŽÉRSKE ZHRNUTIE

V mesiaci august 2022 prebehlo v rámci členskej základne Sektorovej rady pre dopravu, logistiku, poštové služby (ďalej len „Sektorová rada“) dotazníkové zisťovanie zamerané na hodnotenie funkčnosti a efektívnosti Sektorovej rady. Cieľom bolo zhodnotiť prínosy národného projektu Sektorovo riadenými inováciami k efektívnemu trhu práce v Slovenskej republike (ďalej len „NP SRI“), zistiť odporúčania pre budúcnosť fungovania Sektorovej rady a načrtnúť vízie a oblasti, v ktorých Sektorová rada ako združenie odborníkov dokáže byť relevantným partnerom pre sektorových stakeholderov.

Zloženie Sektorovej rady v aktuálne realizovanom NP SRI (v období apríl 2019 – december 2022) hodnotia členovia za veľmi dobré. Z pohľadu Realizačného tímu NP SRI možno konštatovať zastúpenie najvýznamnejších podnikov sektora, čo významne prispelo ku kvalite spracovaných výstupov. Je potrebné poukázať na skutočnosť, že v Sektorovej rade boli zastúpení zástupcovia všetkých druhov dopravy: cestná, železničná, vodná a letecká. Z hľadiska doplnenia členskej základne do budúcnosti očakávajú členovia väčšie zastúpenie oblasti logistiky.

Medzi **hlavné aktivity Sektorovej rady** v období realizácie NP SRI patrí **tvorba Sektorovej stratégie rozvoja ľudských zdrojov** (ďalej len „SSRLZ“) a **tvorba a revízia garantovaných národných štandardov zamestnania** (ďalej len „NŠZ“). Všetky aktivity a výstupy Sektorovej rady vnímajú členovia veľmi pozitívne, čo potvrdzujú aj odpovede respondentov na otázku, či predmetné výstupy využili pri svojej práci, resp. či mali možnosť prezentovať výstupy projektu na odborných podujatiach. Materiály vypracované Sektorovou radou boli členmi využité napr. pri pripomienkovaní novej legislatívy, pri tvorbe analytických a strategických materiálov, pri tvorbe vzdelávacích aktivít v rámci vnútropodnikových vzťahov a najmä pri tvorbe obsahu vzdelávania na úrovni stredoškolského a vysokoškolského štúdia. Jeden z najvýznamnejších úspechov Sektorovej rady je vyžitie SSRLZ pri tvorbe Odvetvovej koncepcie odborného vzdelávania, skupiny povolání a prípravy žiakov na výkon povolania a odborných činností v rezorte dopravy a výstavby Slovenskej republiky. Väčšina respondentov vníma SSRLZ ako vhodný nástroj na zabezpečenie kvalifikovaných ľudských zdrojov v nadväznosti na inovačné trendy a vývoj trhu práce. Významným prínosom NP SRI, v porovnaní s predchádzajúcimi etapami Národnej sústavy povolání, je vytvorenie prostredia pre identifikáciu inovačných trendov vplyvujúcich na sektor a definovanie vplyvu inovácií na konkrétne zamestnania v sektore. Na základe týchto jedinečných informácií dokáže vzdelávací systém reflektovať na inovačné trendy a zapracovať ich do obsahov vzdelávania s cieľom pripraviť kvalifikovaných absolventov pre

sektor. Aktivita Tvorba a revízia garantovaných NŠZ prebiehala v rámci Informačného systému NP SRI, v ktorom členovia pracovali na obsahovom naplnení jednotlivých NŠZ. Práca v informačnom systéme bola hodnotená pozitívne a jednotlivé karty zamestnaní členovia využívali a využívajú tak v rámci svojej práce, ako aj v rámci iných aktivít, akými sú napr. konferencie, prezentácie pred odborníkmi z praxe a taktiež pri písaní odborných článkov publikovaných v domácich a medzinárodných zborníkoch.

Vo všeobecnosti ako najvyšší prínos NP SRI a samotnej činnosti Sektorovej rady vnímajú respondenti nasledovné oblasti:

- Vzťah k ústredným orgánom štátnej správy
- Sektorová rada prináša odborný pohľad z daného sektoru a rozumie požiadavkám na tieto činnosti kladené v praxi
- Priestor na spájanie zamestnávateľov a škôl pri nastavovaní vzdelávania
- Posudzovanie potrieb trhu práce a špecifikácia požiadaviek na prípravu
- Tvorba sektorovej stratégie rozvoja ľudských zdrojov zastrešená odborníkmi z oblasti praxe, vzdelávacích inštitúcií, štátnych orgánov a sociálnych partnerov
- Sektorová rada je úzko prepojená s praxou, dokáže konštruktívne a reálne oddiskutovať problematiku v odbore na rôznych úrovniach a vytvoriť návrhy pre riadiace orgány.

Dôležitým elementom dotazníkového hodnotenia bolo aj samotné vedenie NP SRI zo strany Realizačného tímu SRI. To ocenili všetci respondenti najlepším možným hodnotením. V tejto súvislosti boli hodnotení aj predseda a garant Sektorovej rady, ktorí rovnako získali od respondentov najvyšší možný stupeň hodnotenia. Je potrebné poukázať aj na dlhoročnú prácu v odbore predsedu Sektorovej rady, Ing. Jána Žačka, ktorý vďaka svojim kontaktom dokázal nadväzovať viaceré spolupráce v rámci NP SRI a vytvárať priestor pre disemináciu výsledkov Sektorovej rady tak na verejnosti ako aj na Ministerstve dopravy a výstavby SR.

2. VYHODNOTENIE FUNKČNOSTI A EFEKTÍVNOSTI SEKTOROVEJ RADY PRE DOPRAVU, LOGISTIKU, POŠTOVÉ SLUŽBY

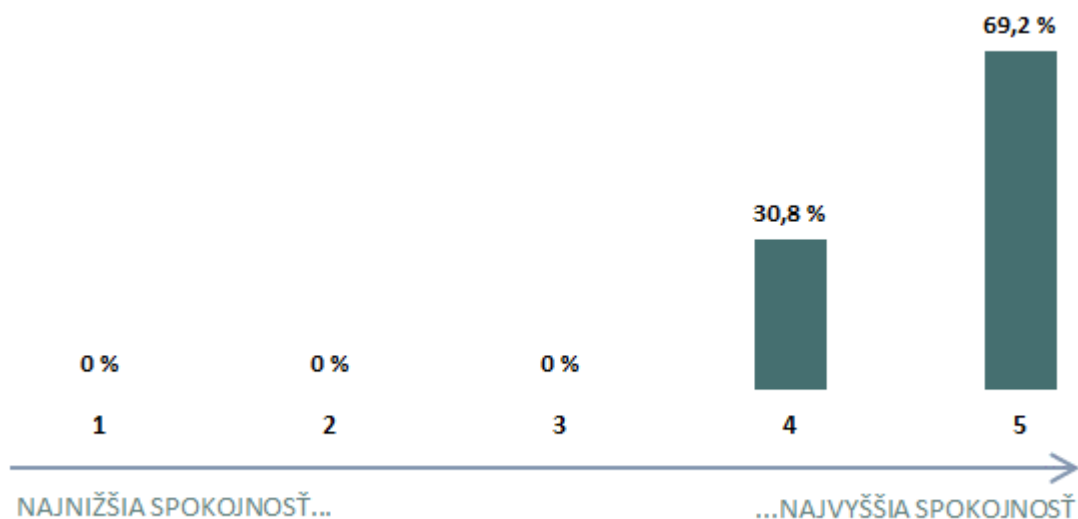
Graf č. 1 Odpovede členov Sektorovej rady pre dopravu, logistiku, poštové služby na otázku: Splnili výsledky činnosti sektorovej rady Vaše očakávania vo vzťahu k úlohám určeným v štatúte a v zákone č. 5/2004 Z. z.?



Zdroj: Realizačný tím SRI

Na otázku, či splnili výsledky činnosti Sektorovej rady pre dopravu, logistiku, poštové služby očakávania vo vzťahu k úlohám určeným v štatúte a v zákone č. 5/2004 Z. z. odpovedali jednohlasne všetci členovia áno (100 %, z počtu 13 členov, ktorí odovzdali dotazník). (Pozn.: Sektorová rada má celkovo 24 členov.)

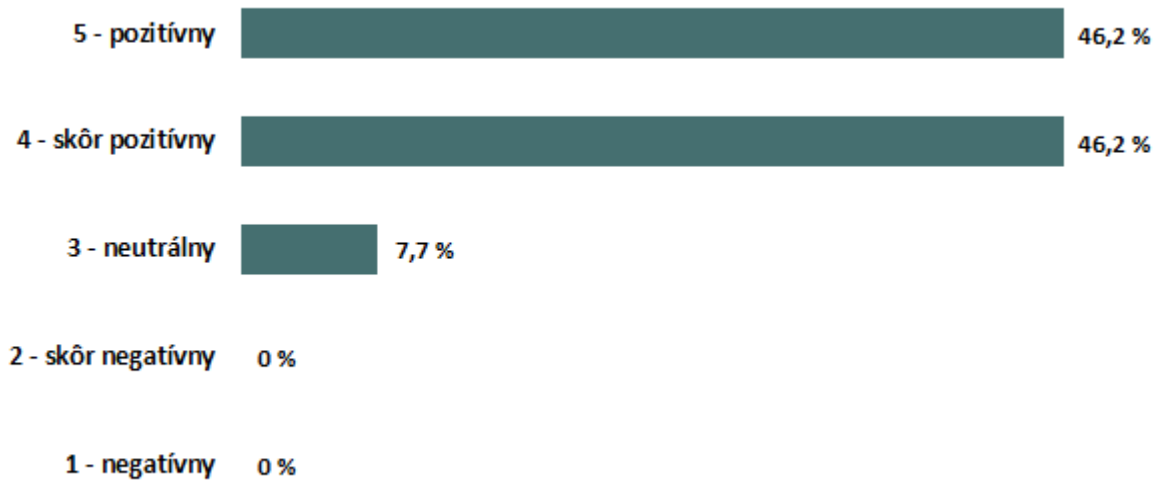
Graf č. 2 Spokojnosť členov Sektorovej rady pre dopravu, logistiku, poštové služby s výsledkami činnosti Sektorovej rady



Zdroj: Realizačný tím SRI

69,2 % členov Sektorovej rady pre dopravu, logistiku, poštové služby (z tých, ktorí sa zapojili do dotazníkového hodnotenia) vyjadrilo maximálnu spokojnosť s výsledkami jej činnosti a 30,8 % členov – respondentov vyjadrilo spokojnosť hodnotením stupňom 4 (na škále od 1 do 5).

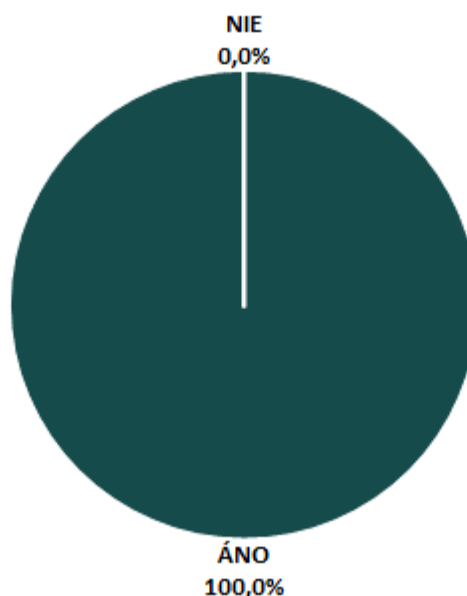
Graf č. 3 Odpovede členov Sektorovej rady pre dopravu, logistiku, poštové služby na otázku: Aký efekt pri riešení potrieb zamestnávateľov na trhu práce majú výsledky práce sektorovej rady? (Např. či majú vplyv na stav/konkurencieschopnosť sektora/zabezpečenie adekvátnych ľudských zdrojov v sektore?)



Zdroj: Realizačný tím SRI

46,2 % respondentov zo Sektorovej rady pre dopravu, logistiku, poštové služby odpovedalo, že výsledky práce Sektorovej rady majú pozitívny efekt. Rovnaké percento (46,2 %) členov, ktorí odovzdali dotazník sa vyslovilo aj za odpoveď skôr pozitívny (efekt). Odpoveď neutrálny zvolilo 7,7 % odpovedajúcich.

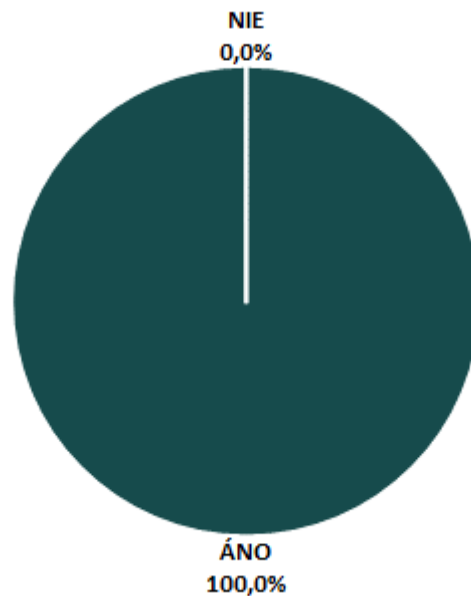
Graf č. 4 Odpovede členov Sektorovej rady pre dopravu, logistiku, poštové služby na otázku: Zastupuje sektorová rada všetky určené divízie SK NACE Rev.2?



Zdroj: Realizačný tím SRI

Všetkých 100 % hlasujúcich členov Sektorovej rady pre dopravu, logistiku, poštové služby uviedlo, že Sektorová rada zastupuje všetky určené divízie SK NACE Rev.2.

Graf č. 5 Odpovede členov Sektorovej rady pre dopravu, logistiku, poštové služby na otázku: Je podľa Vás inštitucionálne zloženie sektorovej rady optimálne?



Zdroj: Realizačný tím SRI

100 % respondentov zo Sektorovej rady pre dopravu, logistiku, poštové služby uviedlo, že inštitucionálne zloženie Sektorovej rady je optimálne.

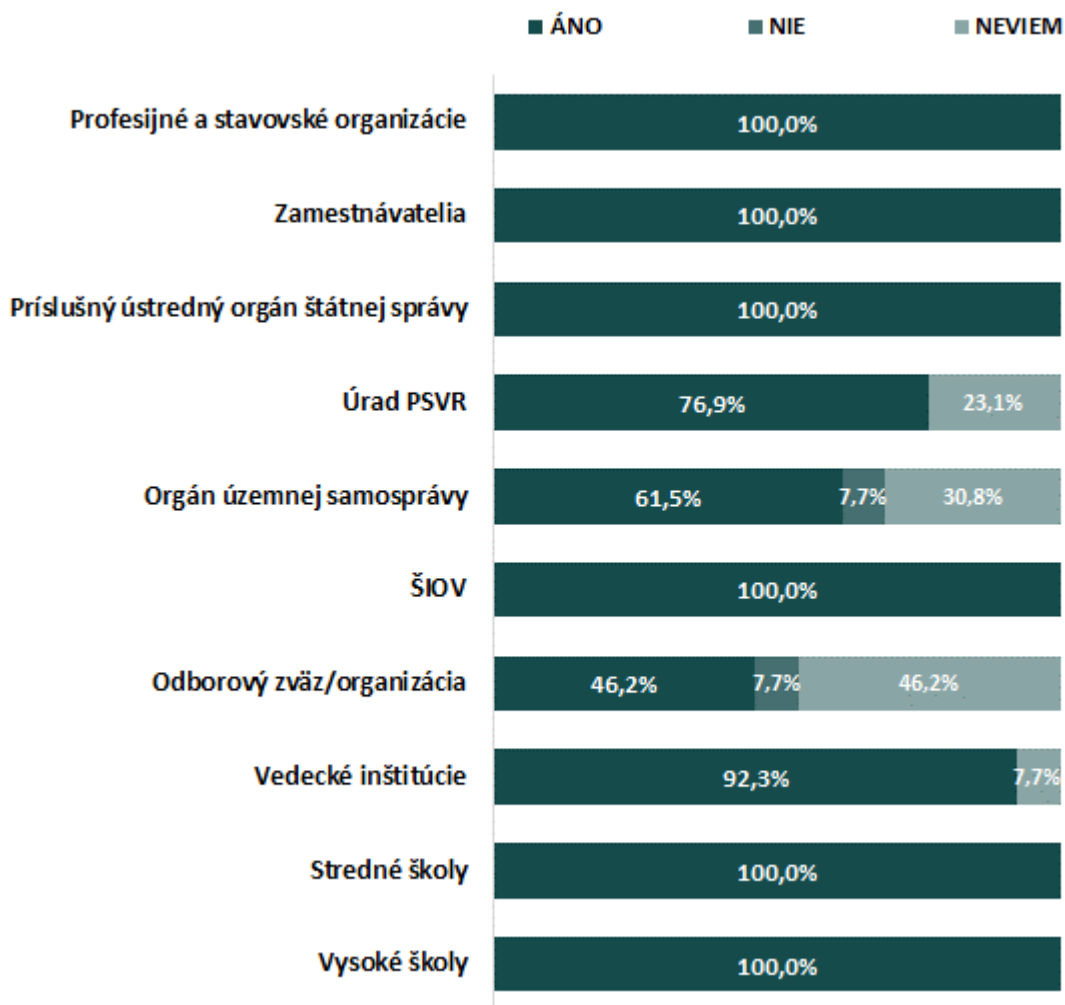
Tabuľka č. 1 Odpovede členov Sektorovej rady pre dopravu, logistiku, poštové služby na otázku: Keby ste v rámci inštitucionálneho a/alebo personálneho zloženia sektorovej rady mohli niečo zmeniť, čo by to bolo?

Odpovede členov Sektorovej rady pre dopravu, logistiku, poštové služby
▪ väčšia propagácia výsledkov práce Sektorovej rady v masmédiách vo vzťahu k zamestnávateľom
▪ táto Sektorová rada má veľmi dobré personálne zloženie
▪ bez zmeny
▪ doplnenie členov z radu priamych zástupcov zamestnávateľov veľkých spoločností, odborníkov z oblasti ľudských zdrojov.
▪ momentálne zmeny nie sú potrebné, do budúcnosti by prihádzalo vykonanie zmien z titulu odbornosti, aktívnom prístupe, resp. ochote člena Sektorovej rady
▪ doplnenie člena Sektorovej rady za oblasť logistiky
▪ som presvedčený, že zloženie Sektorovej rady je optimálne
▪ zloženie doplniť aj o zástupcov združenia organizátorov integrovaných dopravných systémov

Zdroj: Realizačný tím SRI

V otázke personálneho zloženia Sektorovej rady navrhujú členovia doplniť zástupcov z oblasti logistiky a integrovaných dopravných systémov. Z hľadiska zastúpenia inštitúcií v Sektorovej rade navrhujú, aby boli doplnené ďalšie významné firmy z oblasti dopravy a logistiky.

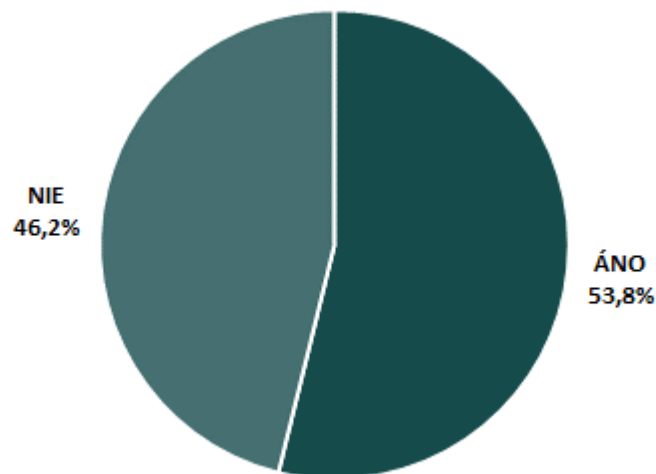
Graf č. 6 Odpovede členov Sektorovej rady pre dopravu, logistiku, poštové služby na zadanie: V zložení sektorovej rady by mali zostať:



Zdroj: Realizačný tím SRI

Všetci členovia Sektorovej rady pre dopravu, logistiku, poštové služby sa zhodli, že v zložení Sektorovej rady by mali zostať Príslušný ústredný orgán štátnej správy, Profesijné a stavovské organizácie, Zamestnávateľia, Stredné školy, Vysoké školy a ŠIOV.

Graf č. 7 Odpovede členov Sektorovej rady pre dopravu, logistiku, poštové služby na otázku: Mali by byť definované jednoznačné podmienky/kritériá na členstvo v sektorovej rade (napr. pracovné zaradenie člena, veľkostná kategória organizácie a pod.)?



Zdroj: Realizačný tím SRI

53,8 % členov Sektorovej rady pre dopravu, logistiku, poštové služby považuje za vhodné, aby boli definované jednoznačné podmienky/kritériá na členstvo v sektorovej rade (napr. pracovné zaradenie člena, veľkostná kategória organizácie a pod.).

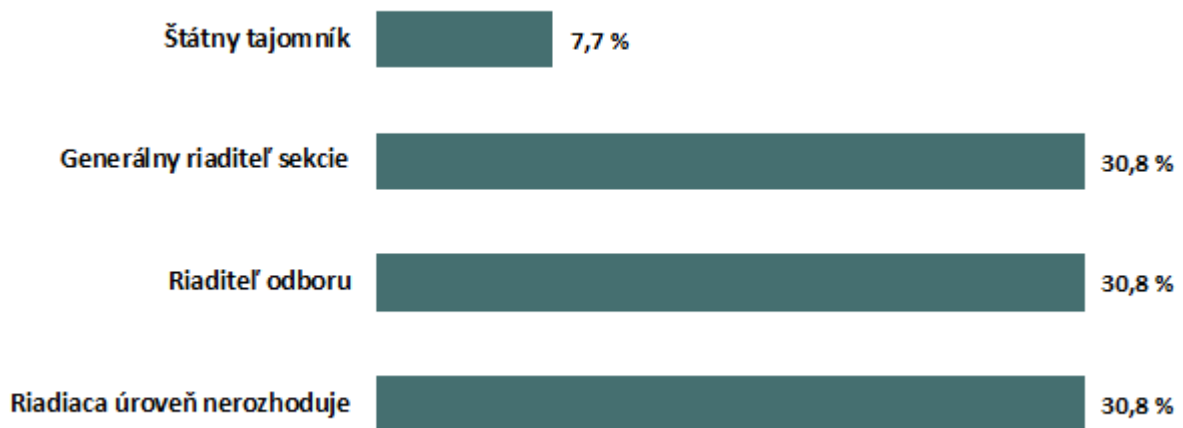
Tabuľka č. 2 Odpovede členov Sektorovej rady pre dopravu, logistiku, poštové služby na otázku: Aké podmienky/kritériá by ste napr. navrhovali?

Odpovede členov Sektorovej rady pre dopravu, logistiku, poštové služby
▪ zastúpenie odborníkov z jednotlivých sektorov národného hospodárstva
▪ prax a odbornosť v odbore
▪ pracovné zaradenie v danej oblasti s dĺžkou praxe v odbore napr. 5 r.
▪ v prípade zastúpenia zamestnávateľov v sektorovej rade – členom by mal byť zamestnanec zamestnávateľa – najväčší zamestnávateľia sektora
▪ zástupcovia organizácií by mali byť skúsení a odborne zdatní zamestnanci, resp. zástupcovia
▪ najmä aby reprezentoval viacej štandardov zamestnaní

Zdroj: Realizačný tím SRI

Členovia Sektorovej rady požadujú v rámci zloženia od členov najmä odbornosť a skúsenosť s odvetvím.

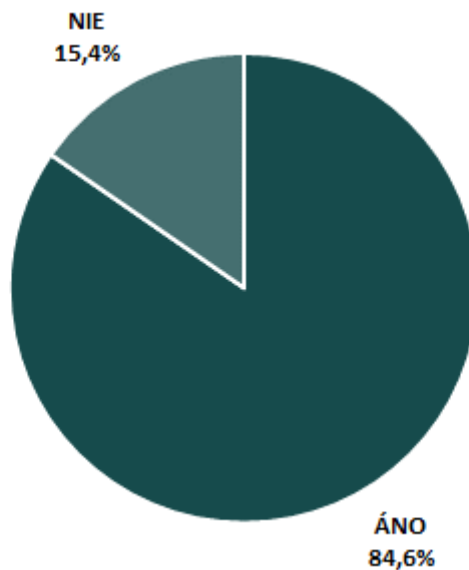
Graf č. 8 Odpovede členov Sektorovej rady pre dopravu, logistiku, poštové služby na otázku: Aká by podľa Vás mala byť minimálna funkcia zástupcu orgánu štátnej správy v sektorovej rade?



Zdroj: Realizačný tím SRI

Zhodne po 30,8 % respondentov zo Sektorovej rady pre dopravu, logistiku, poštové služby odpovedalo, že buď generálny riaditeľ sekcie, alebo riaditeľ odboru by mal byť minimálnou funkciou pri výbere zástupcu orgánu štátnej správy v sektorovej rade. Rovnaké percento (30,8 %) členov sa však tiež vyjadrilo, že riadiaca úroveň nerozhoduje pri výbere funkcie zástupcu orgánu štátnej správy v sektorovej rade. Zvyšných 7,7 % hlasovalo za štátneho tajomníka.

Graf č. 9 Odpovede členov Sektorovej rady pre dopravu, logistiku, poštové služby na otázku: Je podľa Vás prínosné, ak jeden člen v sektorovej rade zastupuje viaceré inštitúcie?



Zdroj: Realizačný tím SRI

84,6 % zúčastnených členov Sektorovej rady pre dopravu, logistiku, poštové služby si myslí, že je prínosné, ak jeden člen v sektorovej rade zastupuje viaceré inštitúcie.

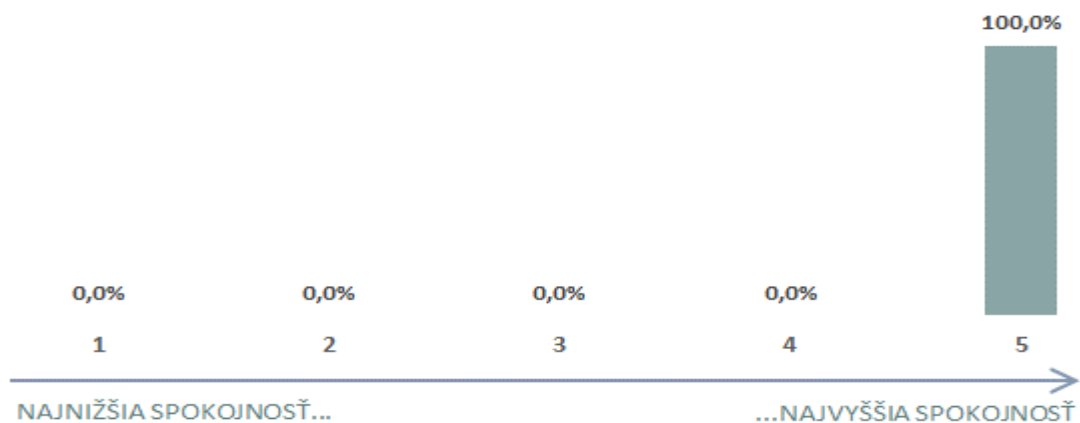
Graf č. 10 Odpovede členov Sektorovej rady pre dopravu, logistiku, poštové služby na otázku: Naplnilo zloženie sektorovej rady naplno požiadavky štatútu vo vzťahu k inštitucionálnemu zloženiu?



Zdroj: Realizačný tím SRI

Všetkých 100 % respondentov (13 hlasujúcich) členov zo Sektorovej rady pre dopravu, logistiku, poštové služby sa zhodlo na tom, že zloženie Sektorovej rady naplnilo požiadavky štatútu vo vzťahu k inštitucionálnemu zloženiu.

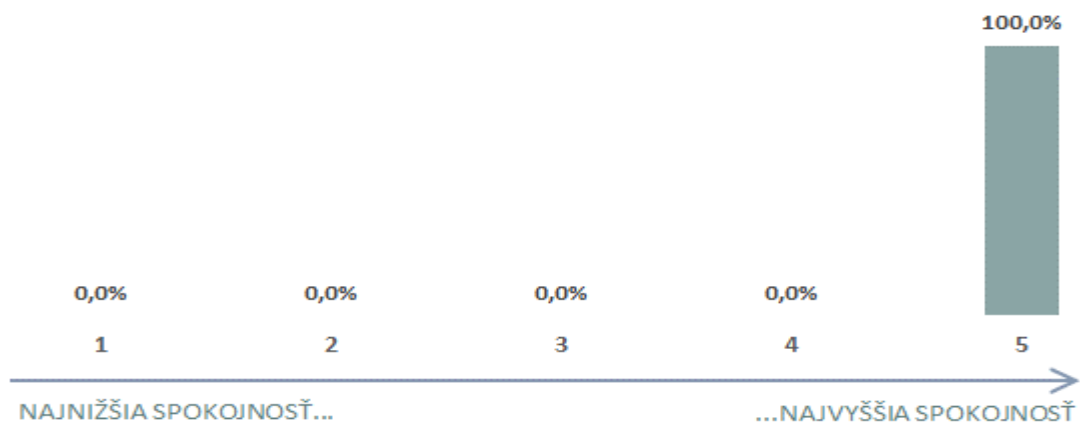
Graf č. 11 Odpovede členov Sektorovej rady pre dopravu, logistiku, poštové služby na otázku: Ako ste celkovo spokojný s činnosťou tajomníka sektorovej rady?



Zdroj: Realizačný tím SRI

Všetkých 13 respondentov – členov Sektorovej rady pre dopravu, logistiku, poštové služby vyjadrilo najvyššiu mieru spokojnosti s činnosťou tajomníka Sektorovej rady.

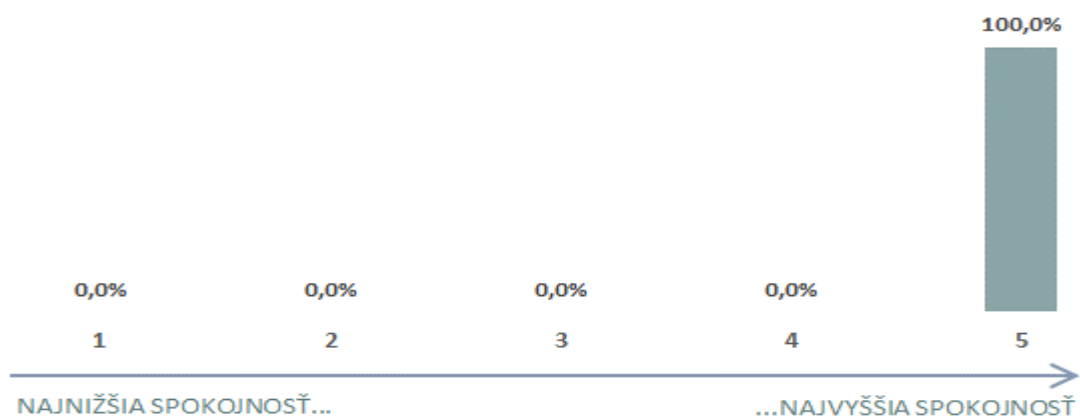
Graf č. 12 Odpovede členov Sektorovej rady pre dopravu, logistiku, poštové služby na otázku: Poskytoval Vám tajomník dostatočné informácie o úlohách a plánoch sektorovej rady na nasledujúce obdobie?



Zdroj: Realizačný tím SRI

100 % hlasujúcich členov (13) zo Sektorovej rady pre dopravu, logistiku, poštové služby vyjadrilo najvyššiu mieru spokojnosti ohľadom poskytovania dostatočných informácií o úlohách a plánoch Sektorovej rady na nasledujúce obdobie zo strany tajomníka.

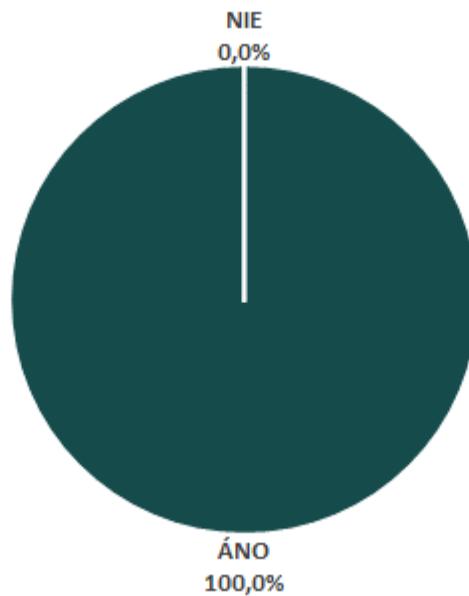
Graf č. 13 Odpovede členov Sektorovej rady pre dopravu, logistiku, poštové služby na otázku: Komunikoval s Vami tajomník pri zadávaní úloh, vysvetlení, objasnení zadania zrozumiteľne tak, aby ste mali dostatočné informácie na vykonanie úlohy, splnenie zadania (písomne alebo osobne)?



Zdroj: Realizačný tím SRI

Všetkých 100 % členov (13 respondentov) zo Sektorovej rady pre dopravu, logistiku, poštové služby vyjadrilo najvyššiu mieru spokojnosti ohľadom komunikácie tajomníka pri zadávaní úloh, vysvetlení, objasnení zadania zrozumiteľne tak, aby mali dostatočné informácie na vykonanie úlohy, splnenie zadania (či už písomne alebo osobne).

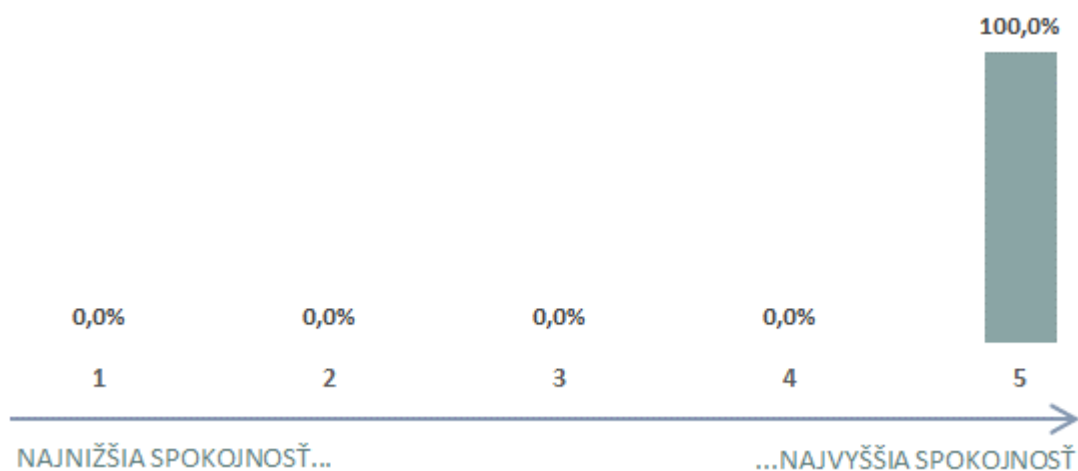
Graf č. 14 Odpovede členov Sektorovej rady pre dopravu, logistiku, poštové služby na otázku: Dokázal tajomník sektorovej rady aktívne a efektívne riešiť námety jej členov a vzniknuté problémy v sektorovej rade?



Zdroj: Realizačný tím SRI

100 % respondentov zo Sektorovej rady pre dopravu, logistiku, poštové služby si myslí, že tajomník Sektorovej rady dokázal aktívne a efektívne riešiť námety jej členov a vzniknuté problémy v Sektorovej rade.

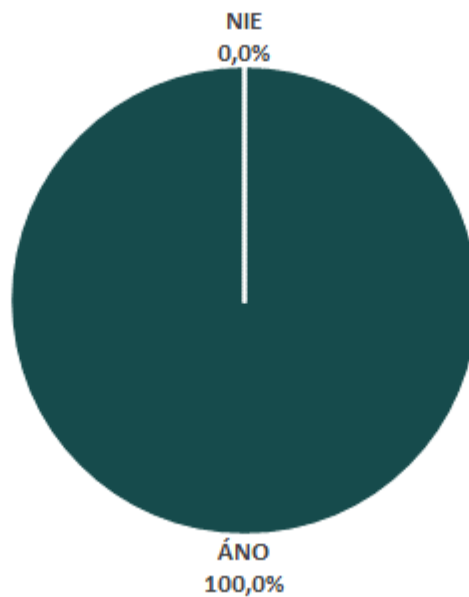
Graf č. 15 Odpovede členov Sektorovej rady pre dopravu, logistiku, poštové služby na otázku: Ako ste celkovo spokojný s činnosťou predsedu sektorovej rady?



Zdroj: Realizačný tím SRI

100 % odpovedajúcich členov (12 hlasujúcich) zo Sektorovej rady pre dopravu, logistiku, poštové služby vyjadrilo najvyššiu mieru spokojnosti s činnosťou predsedu Sektorovej rady.

Graf č. 16 Odpovede členov Sektorovej rady pre dopravu, logistiku, poštové služby na otázku: Dokázal predseda sektorovej rady riadiť, reprezentovať sektorovú radu – konať v jej mene, zodpovedať za jej činnosť, zvolávať a viesť rokovania sektorovej rady, v prípade potreby zriaďovať pracovné skupiny sektorovej rady a pod.?



Zdroj: Realizačný tím SRI

100 % respondentov (12 hlasujúcich) zo Sektorovej rady pre dopravu, logistiku, poštové služby sa zhodne vyjadrilo, že predseda sektorovej rady dokázal riadiť, reprezentovať Sektorovú radu – konať v jej mene, zodpovedať za jej činnosť, zvolávať a viesť rokovania Sektorovej rady, v prípade potreby zriaďovať pracovné skupiny Sektorovej rady a pod.

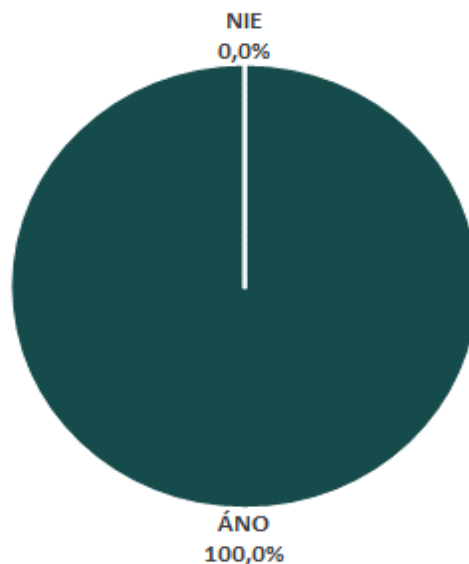
Graf č. 17 Odpovede členov Sektorovej rady pre dopravu, logistiku, poštové služby na otázku: Ako ste celkovo spokojný s činnosťou garanta sektorovej rady?



Zdroj: Realizačný tím SRI

Najvyššiu mieru spokojnosti s činnosťou garanta Sektorovej rady pre dopravu, logistiku, poštové služby vyjadrilo 100 % členov.

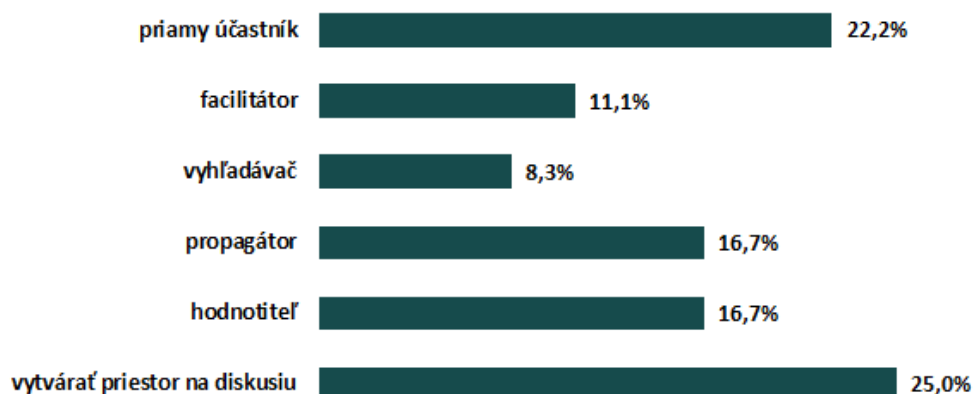
Graf č. 18 Odpovede členov Sektorovej rady pre dopravu, logistiku, poštové služby na otázku: Dokázal garant dohliadať na odbornú úroveň výsledkov činnosti sektorovej rady cez jej metodické usmerňovanie, upresňoval plnenie cieľov a konkrétne úlohy? Vyjadroval sa k výsledkom činnosti sektorovej rady?



Zdroj: Realizačný tím SRI

Všetkých 12 respondentov zo Sektorovej rady pre dopravu, logistiku, poštové služby si myslí, že garant dokázal dohliadať na odbornú úroveň výsledkov činnosti Sektorovej rady cez jej metodické usmerňovanie, upresňoval plnenie cieľov a konkrétne úlohy a vyjadroval sa k výsledkom činnosti Sektorovej rady.

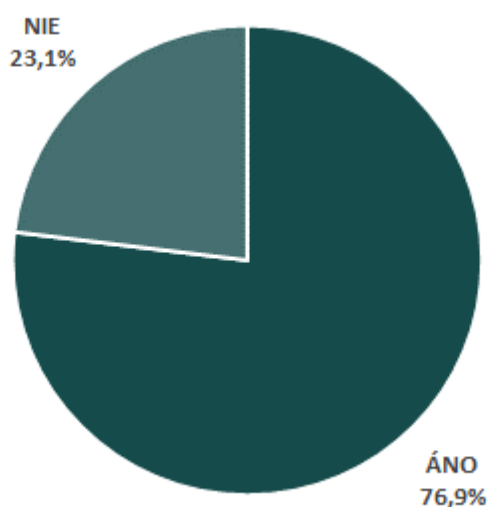
Graf č. 19 Odpovede členov Sektorovej rady pre dopravu, logistiku, poštové služby na otázku: Aké funkcie má podľa Vás spĺňať sektorová rada pri vytváraní sektorových partnerstiev? (môžete uviesť aj viaceré funkcie)



Zdroj: Realizačný tím SRI

25 % členov Sektorovej rady pre dopravu, logistiku, poštové služby sa zhoduje vo svojich odpovediach na tom, že by mala sektorová rada pri vytváraní sektorových partnerstiev vytvárať priestor na diskusiu. 22,2 % odpovedajúcich definovalo, že sektorová rada by mala spĺňať funkciu priameho účastníka. Členovia vo významnej miere označili tiež, že rada má spĺňať funkciu hodnotiteľa a propagátora (zhodne po 16,7 % respondentov).

Graf č. 20 Odpovede členov Sektorovej rady pre dopravu, logistiku, poštové služby na otázku: Zapájajú sa organizácie zastúpené v sektorovej rade do sektorových partnerstiev, projektov s inými inštitúciami?



Zdroj: Realizačný tím SRI

76,9 % členov Sektorovej rady pre dopravu, logistiku, poštové služby sa vyjadrilo, že organizácie zastúpené v Sektorovej rade sa zapájajú do sektorových partnerstiev, projektov s inými inštitúciami.

Tabuľka č. 3 Odpovede členov Sektorovej rady pre dopravu, logistiku, poštové služby na zadanie: Prosím, vymenujte konkrétne sektorové partnerstvá a projekty s inými inštitúciami

Odpovede členov Sektorovej rady pre dopravu, logistiku, poštové služby
▪ Združenie MHD SR – dohoda o spolupráci s Žilinskou univerzitou v Žiline, zástupcovia oboch subjektov sú členmi Sektorovej rady.
▪ Spolupráca s vysokými školami, praxou v zasielateľstve a spolupráca so strednými školami.
▪ spolupráca škôl a zamestnávateľov
▪ Združenie MHD SR so Žilinskou univerzitou v Žiline, Katedra cestnej a mestskej dopravy – dohoda o vzájomnej spolupráci.
▪ napr. Systém overovania kvalifikácií
▪ partnerstvá zamestnávateľa so školami (strednými a vysokými) – Slovenská pošta, a. s., má uzatvorenú Rámcovú dohodu o rozvíjaní spolupráce s UNIZA a memorandum o spolupráci s TUKE
▪ MDV SR – Žilinská univerzita v Žiline

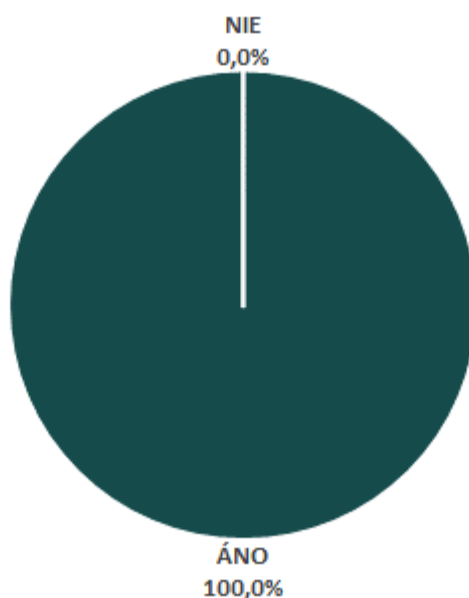
Odpovede členov Sektorovej rady pre dopravu, logistiku, poštové služby

- Sektorová rada pre automobilový priemysel a strojárstvo, Sektorová rada pre energetiku, plyn a elektrinu
- Žilinská univerzita v Žiline má partnerstvá so Zväzom zasielateľstva a logistiky SR, Združením MHD, Združením cestných dopravcov ČESMAD Slovakia, Únia dopravy, pôšt a telekomunikácií SR atď.

Zdroj: Realizačný tím SRI

Respondenti zo Sektorovej rady identifikovali vo väčšine prípadov sektorové partnerstvá na úrovni zamestnávateľ – vzdelávací systém (škola). Okrem toho respondenti považujú za sektorové partnerstvo aj zapojenie v rámci iných projektov.

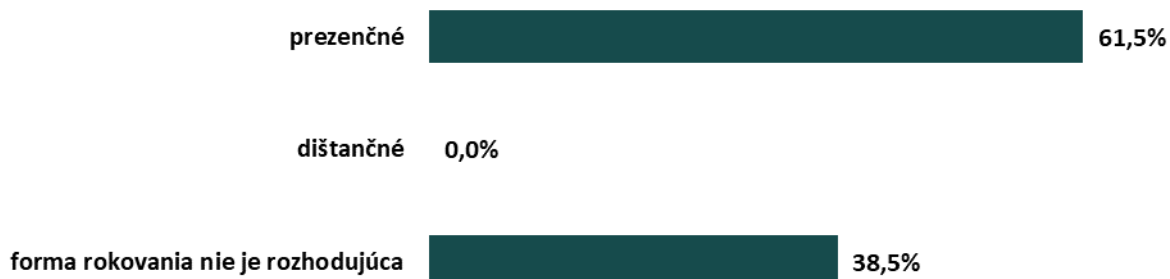
Graf č. 21 Odpovede členov Sektorovej rady pre dopravu, logistiku, poštové služby na otázku: Považujete za dôležité zabezpečiť pravidelnosť rokovaní sektorovej rady v záujme podpory funkčnosti v plnení jej cieľov?



Zdroj: Realizačný tím SRI

Všetkých 13 členov Sektorovej rady pre dopravu, logistiku, poštové služby sa vyjadrilo, že považujú za dôležité zabezpečiť pravidelnosť rokovaní Sektorovej rady v záujme podpory funkčnosti v plnení jej cieľov.

Graf č. 22 Odpovede členov Sektorovej rady pre dopravu, logistiku, poštové služby na otázku: Je podľa Vás efektívnejšie dištančné rokovanie alebo prezenčné rokovanie sektorovej rady?



Zdroj: Realizačný tím SRI

61,5 % členov Sektorovej rady pre dopravu, logistiku, poštové služby si myslí, že je efektívnejšie prezenčné rokovanie Sektorovej rady. Pre 38,5 % členov Sektorovej rady nie je forma rokovania Sektorovej rady rozhodujúca.

Tabuľka č. 4 Odpovede členov Sektorovej rady pre dopravu, logistiku, poštové služby na otázku: V čom je podľa Vás sektorová rada nezastupiteľná ako nezávislé združenie vytvorené zo zákona?

Odpovede členov Sektorovej rady pre dopravu, logistiku, poštové služby
▪ vzťah k ústredným orgánom štátnej správy a samosprávy
▪ pretože prináša odborný pohľad z daného sektoru a rozumie požiadavkám na tieto činnosti kladené v praxi
▪ vytvorenie skupiny zodpovedných ľudí v rezorte a hľadanie spoločných riešení, spájať zamestnávateľov a školy pri nastavení vzdelávania a celoživotného vzdelávania
▪ biznisové know-how, networking, schopnosť ovplyvňovať status quo
▪ charakteristika činnosti, tvorba, hodnotenie požadovaných zručností a vedomostí atď.
▪ v posudzovaní potrieb trhu práce a v špecifikácii požiadaviek na prípravu
▪ v jej postavení s ohľadom na znalosť oblasti a možnosti priameho prepojenia jednotlivých členov Sektorovej rady formou spojenia orgánov štátnej správy, vzdelávacích inštitúcií a zamestnancov
▪ monitorovanie potrieb trhu práce a identifikovanie nových vývojových trendov v jednotlivých sektoroch
▪ vytvára priestor na komunikáciu
▪ lebo predstavuje názory odborníkov, ktoré majú využitie v národnom hospodárstve
▪ je úzko prepojená s praxou, dokáže konštruktívne a reálne oddiskutovať problematiku v odbore na rôznych úrovniach a vytvorí návrhy pre riadiace orgány
▪ tvorba stratégie rozvoja ľudských zdrojov zastrešená odborníkmi z oblasti praxe, vzdelávacích inštitúcií, štátnych orgánov a sociálnych partnerov
▪ v jej zložení a jej zameraní

Zdroj: Realizačný tím SRI

Tabuľka č. 5 Odpovede členov Sektorovej rady pre dopravu, logistiku, poštové služby na otázku: V čom vidíte kľúčovú pridanú hodnotu sektorovej rady?

Odpovede členov Sektorovej rady pre dopravu, logistiku, poštové služby
▪ napĺňanie vízií orgánov EÚ vo vzťahu k zvyšovaniu efektívnosti ľudských zdrojov
▪ v ponúkaní odbornosti na vývoj v danom sektore s možnosťami na zlepšenie do budúcnosti a príprava na nové výzvy
▪ diskusia partnerov k aktuálnym témam v rezorte, poznanie názorov zástupcov rôznych organizácií v Sektorovej rade, čo vedie k rýchlejšim a efektívnejším riešeniam problémov
▪ schopnosť ovplyvňovať status quo
▪ vo vytvorenej a funkčnej schválenej sústave povolání
▪ v príprave materiálov spracovávaných kolektívnym spôsobom po odbornej diskusii a zosumarizovanie tajomníkom Sektorovej rady do použiteľných výstupov
▪ v možnosti ak nie ovplyvniť aspoň deklarovať situáciu v oblasti ľudských zdrojov v danom sektore a v možnosti priameho prepojenia jednotlivých členov Sektorovej rady formou spojenia orgánov štátnej správy, vzdelávacích inštitúcií a zamestnancov
▪ stretnutia odborníkov zo sektora, výmena informácií, skúseností
▪ prepájanie vedomostí a skúseností jej členov
▪ v jej zložení, zastúpenie skúsených odborníkov a predstaviteľov školstva, vedy a jednotlivých odvetví
▪ riešenie reálnych otázok praxe
▪ spojenie teoretických a praktických skúseností odborníkmi z oblasti praxe, vzdelávacích inštitúcií, štátnych orgánov a sociálnych partnerov, ich využitie pri tvorbe stratégie rozvoja LZ
▪ snaha vylepšiť obsah prípravy mladých ľudí na súčasnú a budúcu hospodársku prax

Zdroj: Realizačný tím SRI

Graf č. 23 Odpovede členov Sektorovej rady pre dopravu, logistiku, poštové služby na otázku: Môžu Vaše aktivity pri plnení úloh a cieľov sektorovej rady napomôcť pri riešení problémov a potrieb s ľudskými zdrojmi, s adekvátnym vzdelávaním pracovníkov a zamestnanosťou v danom sektore?



Zdroj: Realizačný tím SRI

Všetkých 100 % respondentov (13 členov) zo Sektorovej rady pre dopravu, logistiku, poštové služby sa vyjadrilo, že ich aktivity pri plnení úloh a cieľov Sektorovej rady môžu napomôcť pri riešení problémov a potrieb s ľudskými zdrojmi, pri adekvátnom vzdelávaní pracovníkov a so zamestnanosťou v danom sektore.

Tabuľka č. 6 Odpovede členov Sektorovej rady pre dopravu, logistiku, poštové služby na doplňujúce zadanie k otázke vyššie: Prosím, uveďte konkrétny prínos

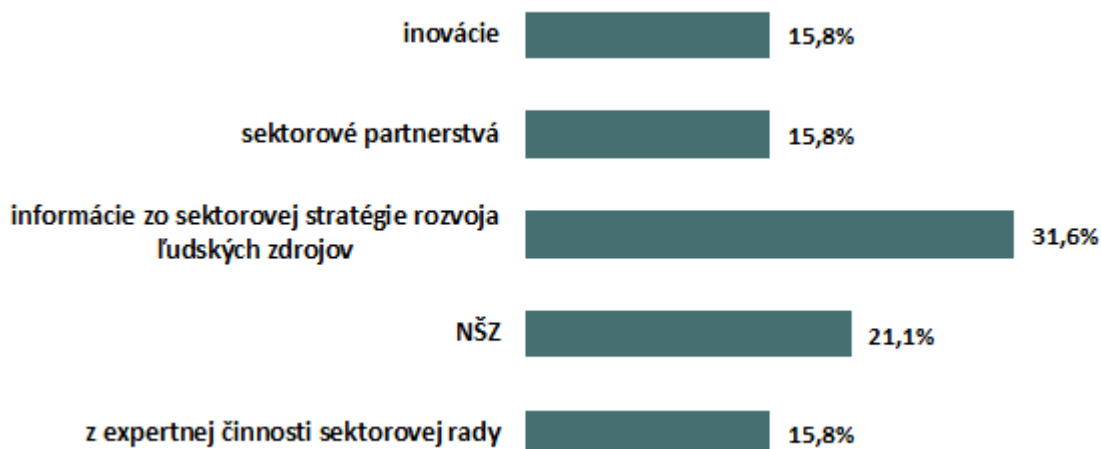
Odpovede členov Sektorovej rady pre dopravu, logistiku, poštové služby

- zjednotenie praxe vo vzťahu k jednotlivým povolaniam
- správnym smerovaním zameriavať sa do budúcnosti na to najdôležitejšie v rozvoji odboru, ponúkajú vízie do budúcnosti s potrebnou dávkou predprípravy na uplatnenie v praxi
- nastavenie rekvalifikácií a celoživotného vzdelávania podľa aktuálnych požiadaviek trhu práce
- tlak na zmenu kvalifikačných požiadaviek v súlade s aktuálnymi ale predovšetkým s budúcimi potrebami trhu
- tvorba podmienok hodnotenia škôl
- nastavenie prípravy na definované povolania a vypracovanie stratégie rozvoja ľudských zdrojov
- pretože som zo vzdelávacej inštitúcie, kedy v rámci nášho výskumu máme prehľad o inováciách, ktoré majú vplyv na vytvorenie nových zamestnaní a tie zas na nové potreby na vzdelávaní na trhu ľudských zdrojov
- užšia spolupráca so školami (strednými a vysokými) – príprava absolventov v súlade s potrebami spoločnosti (duálne vzdelávanie, štipendijný program pre študentov VŠ)
- stratégia bola zaslaná odborným sekciám a môže byť využitá pri príprave iných dokumentov
- prínos konkrétnych informácií z praxe
- napr. pri stratégii rozvoja ľudských zdrojov v budúcom období
- lepšia formulácia požiadaviek na odborné vzdelanie a jeho obsah

Zdroj: Realizačný tím SRI

Najvýznamnejší prínos Sektorovej rady vnímajú respondenti zo Sektorovej rady pre dopravu, logistiku, poštové služby najmä v oblasti prepájania potrieb trhu práce a vzdelávacieho systému. Aby boli absolventi kvalifikovane pripravení na trh práce, musia sa vzdelávať v súlade s potrebami zamestnávateľov a najmä v súlade s novými inovačnými trendami, ktoré významne menia charakter činností zamestnancov. Respondenti preto oceňujú možnosť sumarizovať inovácie a analyzovať ich vplyv na konkrétne zamestnania a zároveň aj obsah vzdelávania.

Graf č. 24 Odpovede členov Sektorovej rady pre dopravu, logistiku, poštové služby na zadanie: Uvedte, ktoré výstupy z projektu SRI ste využili v praxi



Zdroj: Realizačný tím SRI

31,6 % respondentov zo Sektorovej rady pre dopravu, logistiku, poštové služby uviedlo, že z projektu SRI využili v praxi informácie zo sektorovej stratégie rozvoja ľudských zdrojov. 21,1 % odpovedajúcich členov poznamenalo, že použili v praxi NŠZ (národné štandardy zamestnaní).

Tabuľka č. 7 Odpovede členov Sektorovej rady pre dopravu, logistiku, poštové služby na otázku: Ako ste vybrané výstupy z projektu SRI využili?

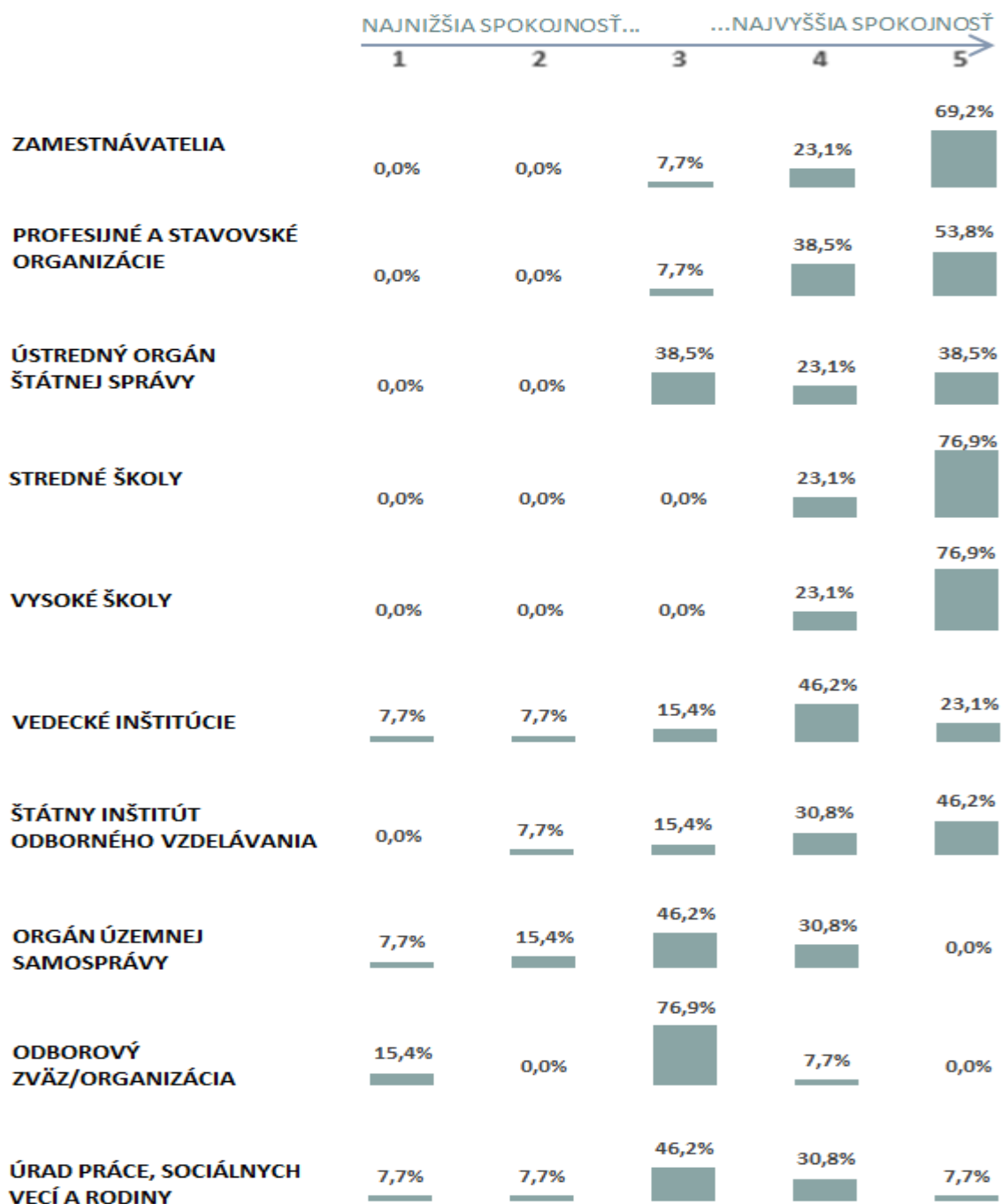
Odpovede členov Sektorovej rady pre dopravu, logistiku, poštové služby
▪ presadzovanie v rámci metodickej pomoci členom Združenia MHD SR
▪ v prednáškovej činnosti na fakulte a v kreovaní študijného programu na fakulte
▪ nastavenie programov celoživotného vzdelávania
▪ interné analýzy, prezentácie pre akcionára
▪ metodická pomoc pri práci v oblasti ľudských zdrojov
▪ príprava rozvoja ľudských zdrojov v jednotlivých módoch dopravy
▪ v rámci akreditácie na preukázanie kvality študijného programu s ohľadom na súlad poskytovaných vedomostí, zručností a získaných kompetencií v rámci študijného programu a ich súladom s potrebami jednotlivých zamestnaní
▪ príprava a nastavenie štipendijného programu pre študentov Žilinskej univerzity v Žiline – Katedry dopravy a spojov od akademického roka 2022/2023
▪ stratégia bola zaslaná odborným sekciám a môže byť využitá pri príprave iných dokumentov
▪ pre prácu strednej školy
▪ tvorba stratégie rozvoja sektora, zavádzanie digitalizácie a informatizácie v sektore
▪ pri návrhu profilov študijného programu Zasielateľstvo a logistika a študijného programu Cestná doprava, prenos informácií do predstavenstva ZLZ SR

Zdroj: Realizačný tím SRI

Respondenti v otázke vyššie uviedli príklady využitia výstupov NP SRI v praxi. Najvýznamnejším úspechom z pohľadu tajomníka Sektorovej rady je skutočnosť, že Sektorová stratégia rozvoja ľudských

zdrojov v sektore dopravy, logistiky, poštových služieb sa stala východiskom Odvetvovej koncepcie odborného vzdelávania a prípravy žiakov na výkon povolania, skupiny povolani a odborných činností v rezorte dopravy a výstavby SR.

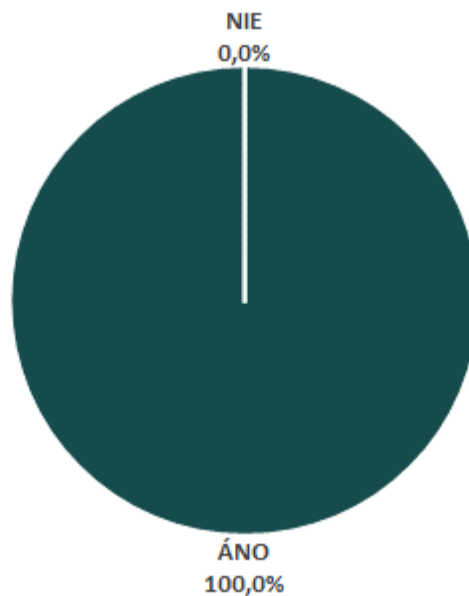
Graf č. 25 Odpovede členov Sektorovej rady pre dopravu, logistiku, poštové služby na otázku: Ako hodnotíte prínos jednotlivých inštitúcií do činnosti sektorovej rady?



Zdroj: Realizačný tím SRI

Najvyšší prínos hodnotia členovia Sektorovej rady pre dopravu, logistiku, poštové služby v prípade stredných a vysokých škôl (76,9 % členov vyjadrilo maximálnu spokojnosť) a zamestnávateľov (69,2 % členov).

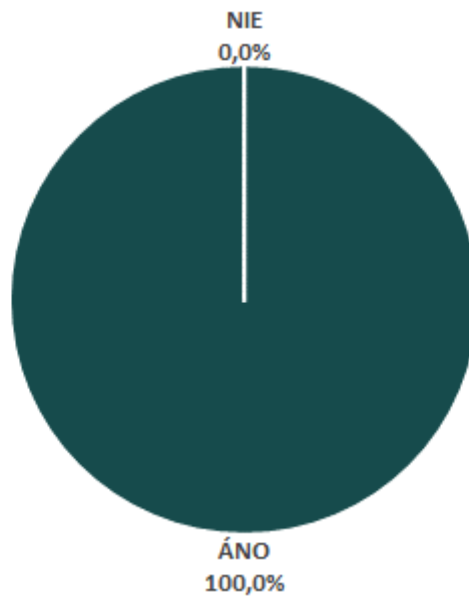
Graf č. 26 Odpovede členov Sektorovej rady pre dopravu, logistiku, poštové služby na otázku: Je podľa Vás sektorová stratégia rozvoja ľudských zdrojov (SSRLZ) vhodným nástrojom na zabezpečenie kvalifikovaných ľudských zdrojov v nadväznosti na inovačné trendy a vývoj trhu práce?



Zdroj: Realizačný tím SRI

Všetkých 100 % respondentov (13 členov) zo Sektorovej rady pre dopravu, logistiku, poštové služby sa vyjadrilo, že sektorová stratégia rozvoja ľudských zdrojov je vhodný nástroj na zabezpečenie kvalifikovaných ľudských zdrojov v nadväznosti na inovačné trendy a vývoj trhu práce.

Graf č. 27 Odpovede členov Sektorovej rady pre dopravu, logistiku, poštové služby na otázku: Je podľa Vás SSRLZ implementovateľná v sektore, v ktorom pôsobíte?



Zdroj: Realizačný tím SRI

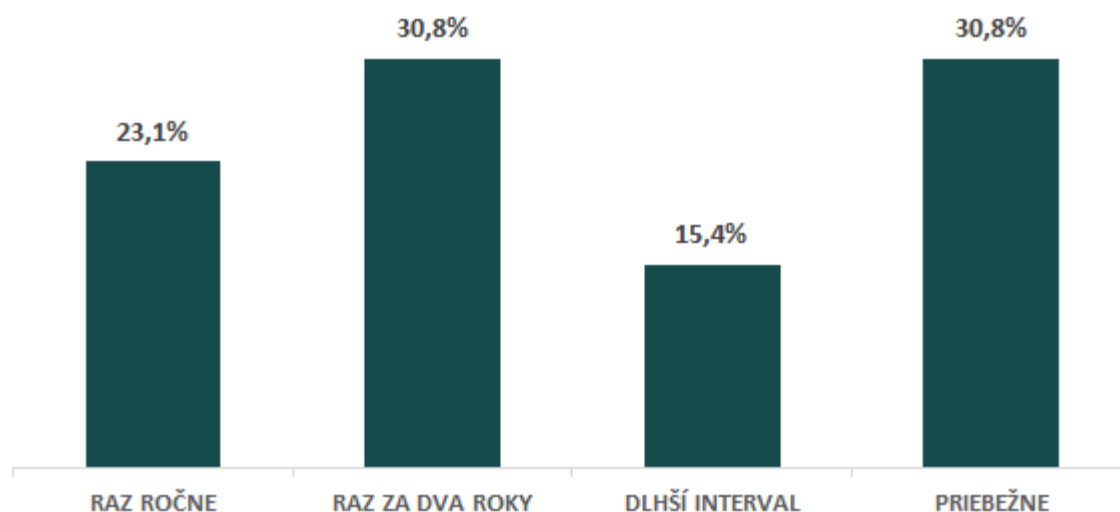
100 % respondentov (13 členov) zo Sektorovej rady pre dopravu, logistiku, poštové služby sa zhodne vyjadrilo, že sektorová stratégia rozvoja ľudských zdrojov je implementovateľná v sektore, v ktorom pôsobia.

Tabuľka č. 8 Odpovede členov Sektorovej rady pre dopravu, logistiku, poštové služby na otázku: V čom vidíte najväčšie výzvy implementácie SSRLZ do praxe?

Odpovede členov Sektorovej rady pre dopravu, logistiku, poštové služby
▪ jednotné požiadavky na výkon práce
▪ v predvídaní rozvoja sektora a v potrebnej príprave na budúce uplatnenie zamestnancov na trhu práce
▪ disparity na trhu práce a inovačné trendy
▪ aktuálne externé vplyvy v hospodárstve
▪ nedostatočná medializácia činnosti a výsledkov Sektorovej rady
▪ príprava pre budúcu potrebu trhu práce
▪ v tom, že v mnohých prípadoch nie je záujem podporiť reálne hmatateľné ciele, ale skôr individuálne projekty
▪ zabezpečiť/dosiahnuť plnenie jednotlivých aktivít v rámci sektorových opatrení vrátane zdrojového zabezpečenia
▪ v popise inovácií
▪ v propagovaní nedostatkových zamestnaní a poukazovanie na sociálne výhody a platové ohodnotenie
▪ reálny pohľad na nedostatkové odbory a schopnosť ponúkať riešenia
▪ zmena vzdelávacích aktivít v nadväznosti na potreby v praxi
▪ v zmene štruktúry potrebných študijných programov na stredných a vysokých školách a inovácii obsahu výučby

Zdroj: Realizačný tím SRI

Graf č. 28 Odpovede členov Sektorovej rady pre dopravu, logistiku, poštové služby na otázku: Ako často by mala byť podľa Vás SSRLZ aktualizovaná?



Zdroj: Realizačný tím SRI

30,8 % respondentov zo Sektorovej rady pre dopravu, logistiku, poštové služby sa vyjadrilo, že SSRLZ by mala byť aktualizovaná raz za dva roky, alebo priebežne (taktiež 30,8 %).

Tabuľka č. 9 Odpovede členov Sektorovej rady pre dopravu, logistiku, poštové služby na otázku: Na aké oblasti, v kontexte potrieb trhu práce, by sa mala aktualizácia SSRLZ prioritne zamerať?

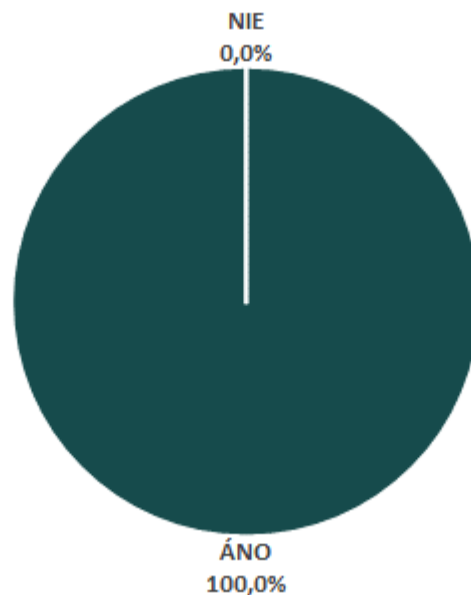
Odpovede členov Sektorovej rady pre dopravu, logistiku, poštové služby

- ak ide o sektor doprava, tak servisní zamestnanci vo vzťahu k novým technológiám a vodičom
- na zmenu trendov v spoločnosti z hľadiska vývoja spoločnosti
- na nedostatkové profesie a ich efektívne riešenia
- inovačný potenciál, kľúčové znalosti/vedomosti
- vodiči, údržbárski zamestnanci
- inovácie, automatizácia, technický rozvoj v doprave a poštových službách
- možnosti konkrétneho dosahu do všetkých oblastí, ktorých sa týka, pretože jej závery sú relevantné
- Inovácie, príprava kvalifikovanej pracovnej sily
- vplyv inovácií na zamestnanosť
- na robotnícke povolania
- nedostatkové odbory na trhu práce a prepojenie na školstvo
- identifikácia potrebných zamestnaní v praxi, vzdelávanie zamestnancov
- potreba profesií s novými odbornými znalosťami a zručnosťami

Zdroj: Realizačný tím SRI

Významná časť odpovedí na otázku „Na aké oblasti, v kontexte potrieb trhu práce, by sa mala aktualizácia SSRLZ prioritne zamerať?“ smerovala k inovačným trendom a analýze ich vplyvu na zamestnanie. S tým úzko súvisí aj potreba nových odborných vedomostí a odborných zručností a zapracovanie týchto informácií do vzdelávacích programov.

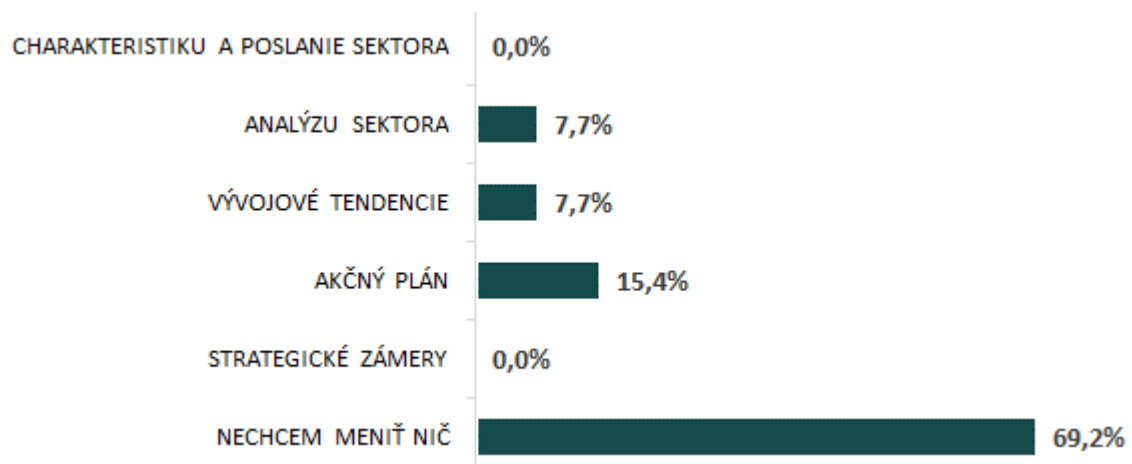
Graf č. 29 Odpovede členov Sektorovej rady pre dopravu, logistiku, poštové služby na otázku: Sú aktivity uvedené v akčnom pláne SSRLZ postačujúce pre rozvoj sektora?



Zdroj: Realizačný tím SRI

Všetkých 100 % respondentov (13 členov) zo Sektorovej rady pre dopravu, logistiku, poštové služby si myslí, že aktivity uvedené v akčnom pláne SSRLZ sú postačujúce pre rozvoj sektora.

Graf č. 30 Odpovede členov Sektorovej rady pre dopravu, logistiku, poštové služby na otázku: Ak by ste mali možnosť zmeniť štruktúru SSRLZ, čo by ste v nej neuvádzali?



Zdroj: Realizačný tím SRI

69,2 % respondentov zo Sektorovej rady pre dopravu, logistiku, poštové služby sa zhodlo, že nechcú na štruktúre SSRLZ nič meniť. Z tých členov, ktorí by radi niečo zmenili, sa najviac vyslovilo pre neuvádzanie akčného plánu (za tieto zmeny sa vyslovilo 15,4 % členov, ktorí vyplnili dotazník).

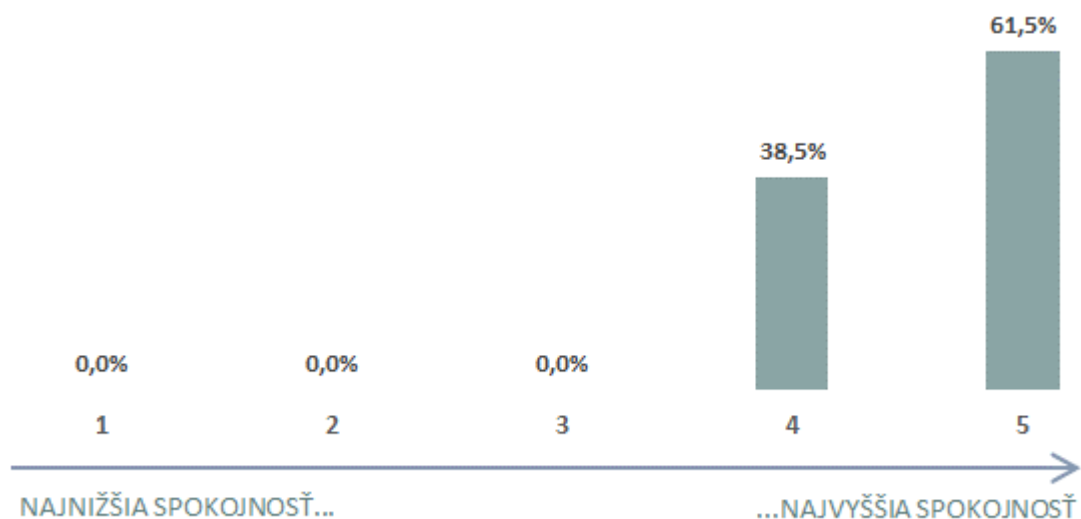
Tabuľka č. 10 Odpovede členov Sektorovej rady pre dopravu, logistiku, poštové služby na otázku: Ak by ste mali možnosť zmeniť štruktúru SSRĽZ, čo by ste doplnili?

Odpovede členov Sektorovej rady pre dopravu, logistiku, poštové služby
▪ bez zmien, budúcnosť ukáže nutnosť potrebných zmien
▪ nevidím dôvod na zmenu
▪ štruktúra je postačujúca a adekvátne
▪ nič, možno spracovanie na dlhšie obdobie
▪ možnosti podpory (štátu, prostriedkov EÚ) definované v príslušných dokumentoch
▪ spravodlivé hodnotenie jednotlivých profesií
▪ podpora celoživotného vzdelávania aj finančná

Zdroj: Realizačný tím SRI

Vyššie uvedená tabuľka ponúka pohľad na potenciálne doplnenia obsahu SSRĽZ v budúcom období.

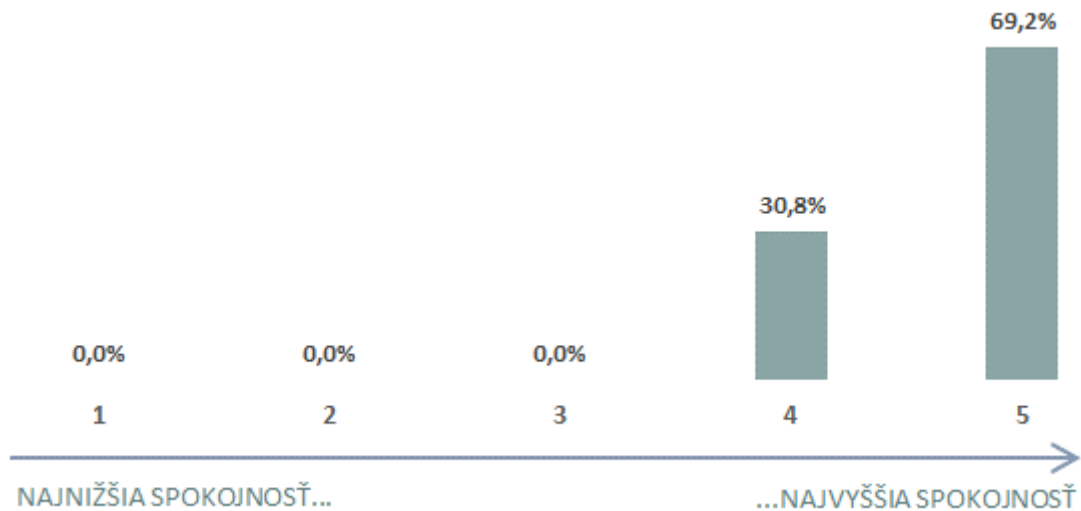
Graf č. 31 Odpovede členov Sektorovej rady pre dopravu, logistiku, poštové služby na otázku: Ako celkovo hodnotíte prínos vypracovanej SSRĽZ?



Zdroj: Realizačný tím SRI

61,5 % respondentov zo Sektorovej rady pre dopravu, logistiku, poštové služby vyjadrilo najvyššiu spokojnosť, čo sa týka prínosu vypracovanej SSRĽZ, 38,5 % členov ohodnotilo prínos vypracovanej SSRĽZ stupňom 4 (na škále od 1 do 5).

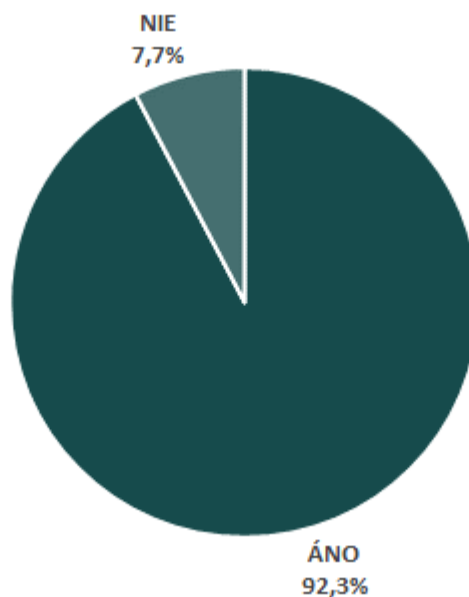
Graf č. 32 Odpovede členov Sektorovej rady pre dopravu, logistiku, poštové služby na otázku: Ako celkovo hodnotíte kvalitu vypracovanej SSRĽZ?



Zdroj: Realizačný tím SRI

Na základe odpovedí je možné konštatovať, že respondenti – členovia Sektorovej rady pre dopravu, logistiku, poštové služby hodnotia kvalitu vypracovanej SSRĽZ pozitívne, keďže 69,2 % zúčastnených členov zvolilo najvyššiu mieru spokojnosti a 30,8 % ohodnotilo spokojnosť stupňom 4 (na škále od 1 do 5).

Graf č. 33 Odpovede členov Sektorovej rady pre dopravu, logistiku, poštové služby na otázku: Máte v sektorovej rade zastúpené stredné odborné školy, ktoré sú aktívne v rámci systému duálneho vzdelávania?



Zdroj: Realizačný tím SRI

92,3 % respondentov (12 členovia) zo Sektorovej rady pre dopravu, logistiku, poštové služby, odpovedalo, že má v Sektorovej rade zastúpené aj stredné odborné školy, ktoré sú aktívne v rámci systému duálneho vzdelávania.

Tabuľka č. 11 Odpovede členov Sektorovej rady pre dopravu, logistiku, poštové služby na doplňujúce zadanie k otázke vyššie: Prosím, vymenujte Vám známe partnerstvá v systéme duálneho vzdelávania v sektore

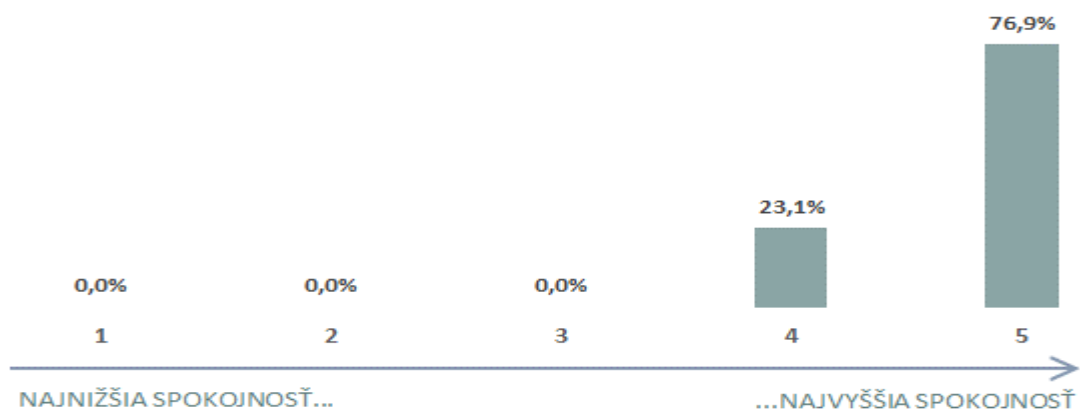
Odpovede členov Sektorovej rady pre dopravu, logistiku, poštové služby

- Dopravcovia, mestské dopravné podniky a stredné odborné dopravné školy
- Stredná odborná škola v Martine - Priekope, dopravná priemyslovka v Trnave.
- ŽSR, ZSSK a stredné školy
- SOŠ so zamestnávateľmi v doprave, logistike a Slovenskou poštou
- konkrétne si ich nepamätám, ale zastúpení partneri zo stredných škôl majú uzatvorené tieto typy partnerstiev
- Slovenská pošta, a.s., a Stredná odborná škola IT Banská Bystrica, Stredná odborná škola dopravná, Martin – Priekopa, Stredná odborná škola, Kežmarok, Stredná odborná škola dopravná, Trenčín. V školskom roku 2021/22 sme pripravovali 37 žiakov v systéme duálneho vzdelávania.
- SOŠ dopravná Martin Priekopa - ŽSR
- železničné stanice, pošty v ktorých sme vykonali hodnotenie a schvaľovanie duálneho vzdelávania, cca 40-60
- SPŠD Trnava SOŠD Martin-Priekopa
- spolupráca so strednými školami zameraných na prípravu zamestnancov v rezorte (Martin - Priekopa, Trnava,...)
- Stredná priemyselná škola dopravná Vrútky

Zdroj: Realizačný tím SRI

Vo vyššie uvedenom zadaní otázke respondenti sumarizovali najvýznamnejšie sektorové partnerstvá. Všetky uvedené partnerstvá sa týkajú stredných škôl, ktoré spolupracujú so zamestnávateľmi. Obe stredné školy zastúpené v Sektorovej rade (Stredná odborná škola dopravná Martin-Priekopa a aj Stredná priemyselná škola dopravná v Trnave) majú uzavretú spoluprácu so zamestnávateľmi. V prvom prípade ide o duálne vzdelávanie, ktoré je možné len pre stredné odborné školy, v druhom prípade sa jedná so spoluprácu Strednej priemyselnej školy dopravnej v Trnave so zamestnávateľmi z odvetvia.

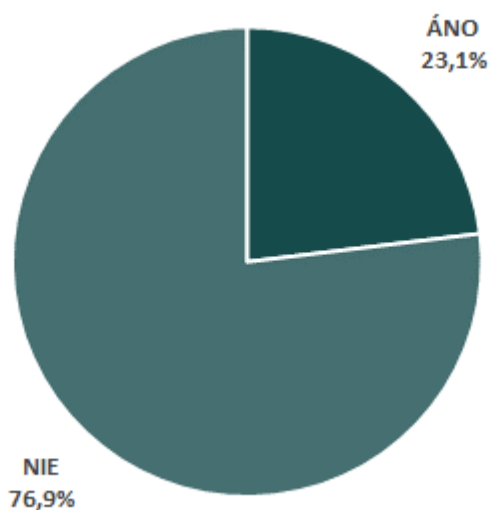
Graf č. 34 Odpovede členov Sektorovej rady pre dopravu, logistiku, poštové služby na otázku: Ako celkovo hodnotíte NŠZ spracované sektorovou radou? (z pohľadu aktuálnosti na trhu práce, komplexnosti požiadaviek uvedených na karte zamestnania a pod.)



Zdroj: Realizačný tím SRI

Z odpovedí členov Sektorovej rady pre dopravu, logistiku, poštové služby je zrejmé, že hodnotia kvalitu NŠZ spracovaných Sektorovou radou pozitívne, keďže 76,9 % členov vyjadrilo najvyššiu mieru spokojnosti so štandardami a 23,1 % hodnotilo spokojnosť stupňom 4 (z 5).

Graf č. 35 Odpovede členov Sektorovej rady pre dopravu, logistiku, poštové služby na otázku: Viete si predstaviť efektívnejší prenos inovácií do NŠZ?



Zdroj: Realizačný tím SRI

76,9 % členov Sektorovej rady pre dopravu, logistiku, poštové služby si nevie predstaviť efektívnejší prenos inovácií do NŠZ.

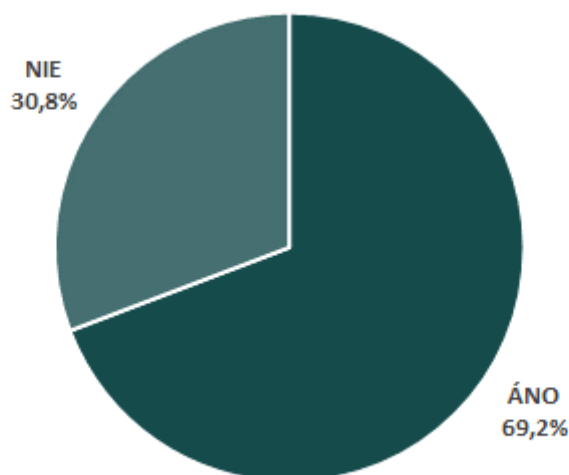
Tabuľka č. 12 Odpovede členov Sektorovej rady pre dopravu, logistiku, poštové služby na doplňujúce zadanie k otázke vyššie: Uveďte prosím, aký spôsob identifikácie/vyhľadávania inovácií navrhujete

Odpovede členov Sektorovej rady pre dopravu, logistiku, poštové služby

- obsahovo väčšia spolupráca s vedeckými inštitúciami
- väčšia prezentácia výstupov v odbornej komunite
- skúsenosti zo zahraničia

Zdroj: Realizačný tím SRI

Graf č. 36 Odpovede členov Sektorovej rady pre dopravu, logistiku, poštové služby na otázku: Považujete publicitu výstupov národného projektu SRI a z činností sektorovej rady za dostačujúcu?



Zdroj: Realizačný tím SRI

69,2 % členov Sektorovej rady pre dopravu, logistiku, poštové služby sa vyjadrilo, že považuje publicitu výstupov národného projektu SRI a publicitu činností Sektorovej rady za dostačujúcu.

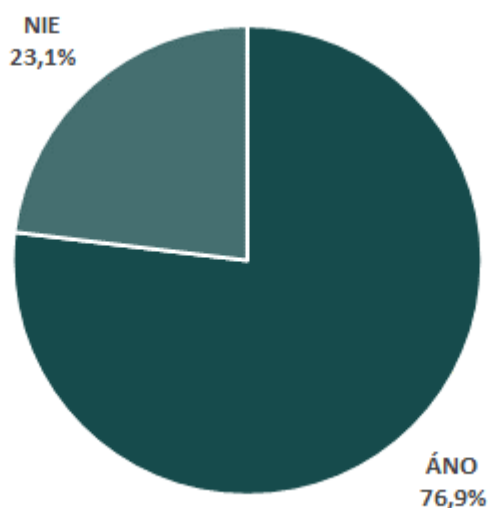
V Tabuľke č. 13 sú zosumarizované odpovede respondentov na otázku „Na akých konferenciách a podujatiach (národné/medzinárodné) ste mali príležitosť prezentovať činnosť a výsledky činnosti sektorovej rady“? Odpovede sú rôzne, niektorí respondenti prezentovali výsledky činnosti Sektorovej rady na pôde svojho zamestnávateľa, ďalší na domácich a medzinárodných konferenciách a spomenuté bolo aj prezentovanie výstupov na príslušnom Ministerstve dopravy a výstavby SR.

Tabuľka č. 13 Odpovede členov Sektorovej rady pre dopravu, logistiku, poštové služby na otázku: Na akých konferenciách a podujatiach (národné/medzinárodné) ste mali príležitosť prezentovať činnosť a výsledky činnosti sektorovej rady?

Odpovede členov Sektorovej rady pre dopravu, logistiku, poštové služby
▪ na medzinárodnej konferencii v Žiline v rámci odborného seminára
▪ ŠIOV, VÚC, stredná škola
▪ len na pôde zamestnávateľa
▪ rokovania Správnej rady Združenia MHD SR a pracovné stretnutia DP (DPMK, DPMP)
▪ prezentácie pre rezort dopravy a výstavby, zamestnávateľov a združenia zamestnávateľov
▪ na medzinárodných konferenciách (napr. INAIR), ale aj v rámci medzinárodných projektov napr. KAAT, kde bolo 16 partnerov zo 6 krajín
▪ v internom prostredí Slovenskej pošty, a. s.
▪ pravidelne prezentuje predseda Sektorovej rady Ing. Ján Žačko
▪ odborná konferencia Zväzu logistiky a zasielateľstva SR

Zdroj: Realizačný tím SRI

Graf č. 37 Odpovede členov Sektorovej rady pre dopravu, logistiku, poštové služby na otázku: Využili ste spracované dáta v SSRLZ aj na iný účel ako pre činnosť sektorovej rady?



Zdroj: Realizačný tím SRI

76,9 % členov Sektorovej rady pre dopravu, logistiku, poštové služby, ktorí sa zúčastnili dotazníkového hodnotenia, odpovedalo, že spracované dáta v SSRLZ využili aj na iný účel, nielen pre činnosť Sektorovej rady.

Tabuľka č. 14 Odpovede členov Sektorovej rady pre dopravu, logistiku, poštové služby na doplnujúce zadanie k otázke vyššie: Uvedte prosím, na aký účel ste dáta využili

Odpovede členov Sektorovej rady pre dopravu, logistiku, poštové služby

- metodická pomoc zamestnávateľom
- pripravujem článok do odborného časopisu v zahraničí a výstupy NP SRI beriem do úvahy, zároveň sme niektoré dáta prezentovali na dni otvorených dverí na našej fakulte pre nových študentov s ich uplatnením v praxi po skončení štúdia
- plán výkonov strednej školy
- pri informácii dopravnému podniku a Správnej Rade Združenia MHD SR
- na preukázateľnosti uplatniteľnosti absolventov našej inštitúcie ako aj preukázanie kvality nami poskytovaného vzdelávania
- pri príprave stratégie
- pri odborných stretnutiach na školách – maturity
- pri príprave nového experimentálneho študijného odboru rušňovodič.
- tvorba stratégie vzdelávania zamestnancov, dopad digitalizácie na zamestnanosť
- na pripomienkovanie niektorých výstupov k hodnoteniu študijných programov na vysokých školách

Zdroj: Realizačný tím SRI

Vyššie uvedená tabuľka sumarizuje informácie od respondentov o tom, kde všade využili dáta získané v rámci NP SRI. Spomedzi všetkých odpovedí je z hľadiska dôležitosti uvedená odpoveď súvisiaca s novým experimentálnym študijným odborom Rušňovodič. Dlhodobý nedostatok zamestnancov na pracovnej pozícii rušňovodič sa Stredná odborná škola v Martine – Priekopa snaží riešiť vytvorením nového odboru. Medzi administratívnymi náležitosťami, ktoré uvedená škola musela v zmysle pravidiel Ministerstva školstva, vedy, výskumu a športu SR splniť je aj potvrdenie o potrebe rušňovodičov na trhu práce. S týmito dátami Sektorová rada pracovala pri tvorbe SSRĽZ. Riešiteľský tím NP SRI je tvorcom Prognóz vývoja na trhu práce, takže samotné vypracovanie potvrdenia pre uvedenú školu bolo súčasťou práce Sektorovej rady.

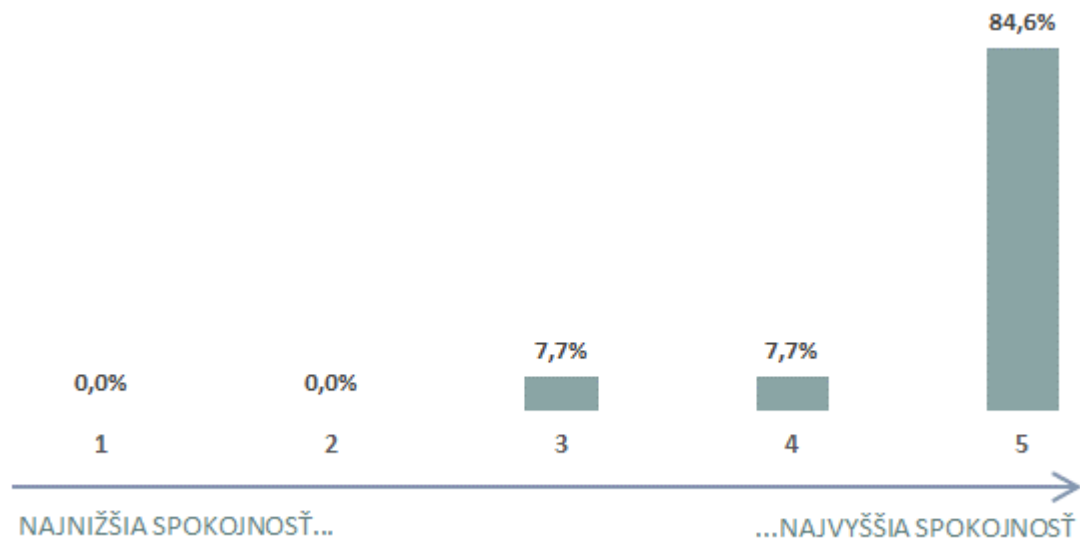
Tabuľka č. 15 Odpovede členov Sektorovej rady pre dopravu, logistiku, poštové služby na otázku: Aký druh analýz, resp. dát by ste privítali v rámci činnosti sektorovej rady?

Odpovede členov Sektorovej rady pre dopravu, logistiku, poštové služby

- analýzu demografického vývoja jednotlivých krajov SR
- tie informácie, ktoré sme dostávali boli primerané, hádam viac štatistických výstupov cielených na inovácie a ich uplatnenie v praxi
- stopa absolventov
- demografický vývoj obyvateľstva
- vyplynie z potreby ďalších cieľov práce Sektorovej rady
- analýzy v SSRĽZ považujem za postačujúce
- vplyv inovácií na zamestnanosť
- analýzu vekového zloženia pracovníkov v sektore dopravy od vodičov, rušňovodičov až po manažérov

Zdroj: Realizačný tím SRI

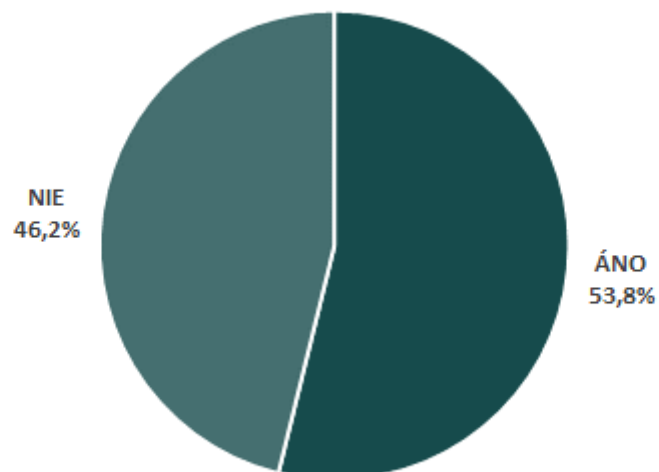
Graf č. 38 Odpovede členov Sektorovej rady pre dopravu, logistiku, poštové služby na otázku: Ako hodnotíte analytické a prognostické vstupy dodávateľa projektu?



Zdroj: Realizačný tím SRI

84,6 % respondentov – členov Sektorovej rady pre dopravu, logistiku, poštové služby vyjadrilo najvyššiu mieru spokojnosti s analytickými a prognostickými vstupmi dodávateľa projektu. Ďalších 7,7 % členov – respondentov ohodnotilo spokojnosť hodnotou 4 (na škále od 1 do 5) a rovnaké percento respondentov zaujalo neutrálny postoj.

Graf č. 39 Odpovede členov Sektorovej rady pre dopravu, logistiku, poštové služby na otázku: Využívali ste pri činnosti sektorovej rady aj iné, externé dáta?



Zdroj: Realizačný tím SRI

53,8 % respondentov – členov Sektorovej rady pre dopravu, logistiku, poštové služby, ktorí sa zúčastnili dotazníkového zisťovania, sa vyjadrilo, že pri činnosti Sektorovej rady využívali aj iné, externé dáta.

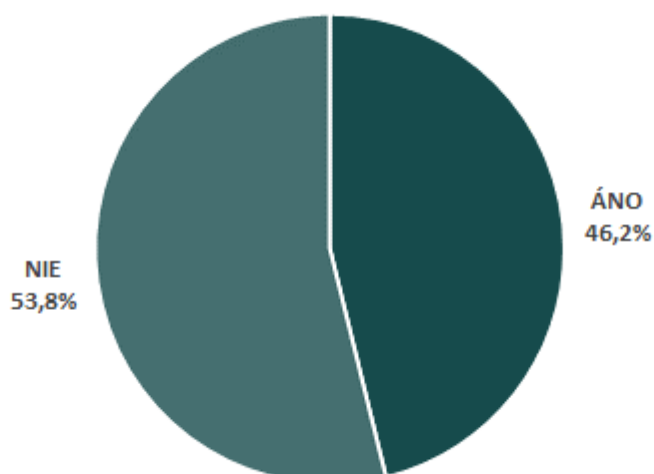
Tabuľka č. 16 Odpovede členov Sektorovej rady pre dopravu, logistiku, poštové služby na doplňujúce zadanie k otázke vyššie: Uveďte prosím, z akého zdroja ste dáta využívali

Odpovede členov Sektorovej rady pre dopravu, logistiku, poštové služby

- Ministerstvo dopravy a výstavby SR; Štatistický úrad SR; Ministerstvo práce, sociálnych vecí a rodiny SR
- Centrum vedecko-technických informácií
- verejne prístupné databázy a knižnice
- Ministerstvo dopravy a výstavby SR, ŠIOV, vnútro podnikové predpisy dopravných podnikov miest Košice a Bratislava
- zdroje z podnikových databáz
- napríklad údaje zo Zväzu logistiky a zasielateľstva SR a portálu profesia.sk

Zdroj: Realizačný tím SRI

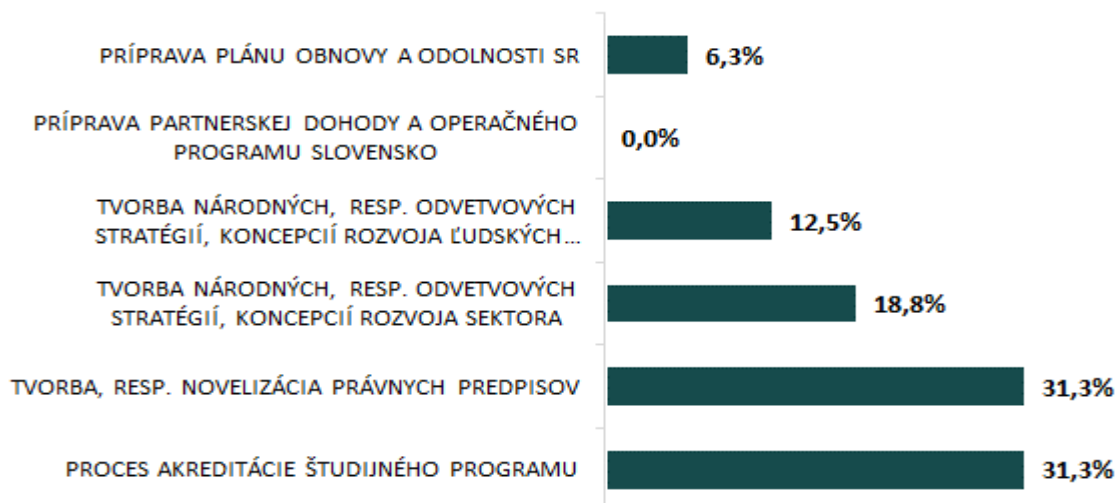
Graf č. 40 Odpovede členov Sektorovej rady pre dopravu, logistiku, poštové služby na otázku: Zúčastňovali ste sa Vy osobne medzirezortných pracovných skupín, resp. prípravy strategických dokumentov na národnej úrovni?



Zdroj: Realizačný tím SRI

53,8 % členov Sektorovej rady, ktorí sa zúčastnili dotazníkového hodnotenia, sa vyjadrilo, že sa osobne nezúčastňovali medzirezortných pracovných skupín, respektíve prípravy strategických dokumentov na národnej úrovni.

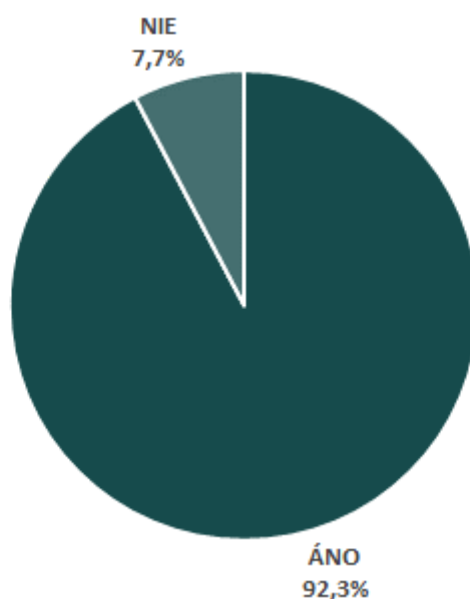
Graf č. 41 Odpovede členov Sektorovej rady pre dopravu, logistiku, poštové služby na doplňujúce zadanie k otázke vyššie: Uveďte prosím, akých medzirezortných pracovných skupín ste sa zúčastňovali:



Zdroj: Realizačný tím SRI

Zhodne po 31,3 % členov Sektorovej rady pre dopravu, logistiku, poštové služby zapojených do dotazníkového hodnotenia sa zúčastňovalo v rámci medzirezortných pracovných skupín na tvorbe, resp. novelizácii právnych predpisov, respektíve na procese akreditácie študijného programu. Členovia – respondenti sa vo významnej miere zúčastňovali aj tvorby národných, resp. odvetvových stratégií, koncepcií rozvoja sektora (18,8 %) a tvorby národných, resp. odvetvových stratégií, koncepcií rozvoja ľudských zdrojov (12,5 % respondentov).

Graf č. 42 Odpovede členov Sektorovej rady pre dopravu, logistiku, poštové služby na otázku: Odporúčali by ste, aby bola sektorová rada oficiálnym účastníkom medzirezortného pripomienkového konania v rámci legislatívneho procesu?



Zdroj: Realizačný tím SRI

92,3 % členov Sektorovej rady pre dopravu, logistiku, poštové služby, ktorí sa zúčastnili dotazníkového hodnotenia, by odporúčalo, aby bola sektorová rada oficiálnym účastníkom medzirezortného pripomienkového konania v rámci legislatívneho procesu.

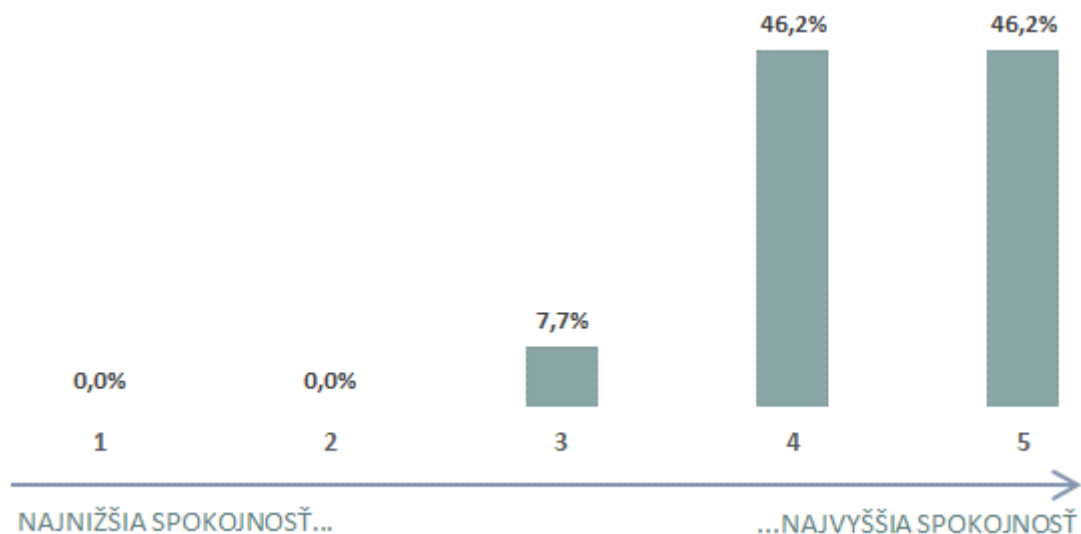
Tabuľka č. 17 Odpovede členov Sektorovej rady pre dopravu, logistiku, poštové služby na otázku: Kde vidíte budúci potenciál využitia Národnej sústavy povolání a činnosti sektorových rád?

Odpovede členov Sektorovej rady pre dopravu, logistiku, poštové služby

- presadzovanie schválených projektov v praxi a médiách
- v správnom smerovaní rozvoja spoločnosti a príprave študentov pre potreby praxe cielenejšie s výhľadom na trvalý udržateľný vývoj
- pri meniacej sa štruktúre povolání, napríklad zavádzaní požiadaviek Industry 4.0 má činnosť Sektorovej rady stále vysoký potenciál využitia pri aktualizácii požiadaviek na ľudské zdroje a ich prípravu
- potenciál je enormný, musí sa však premeniť do ešte výraznejšej sily postupne meniť legislatívu
- informovanosť pre uchádzačov, pomoc pre zamestnávateľov na kvalifikovaný výber uchádzačov
- v konkrétnych návrhoch aktualizácie stratégie
- komplexne tak ako v súčasnosti, ale je celkový prenos aj v rámci medzinárodnej spolupráce, kde sme na jednej strane výsledky výskumu využili pre potreby Sektorovej rady, ale na druhej strane zas výsledky Sektorovej rady pre potreby výskumu
- zbieranie inovácií a ich vplyvov na ľudské zdroje
- využitie a spracovanie štatistických údajov
- v podnikoch a tiež na školách pre rodičov a žiakov budúcich povolání
- veľmi úzke prepojenie
- príprava žiakov a študentov na zamestnanie sa, výber povolání, vzdelávanie zamestnancov
- presadiť ju do sektora dopravy, logistiky a poštových služieb aby bola súčasťou personálnej práce

Zdroj: Realizačný tím SRI

Graf č. 43 Odpovede členov Sektorovej rady pre dopravu, logistiku, poštové služby na otázku: Ako hodnotíte kvalitu implementácie NP SRI?



Zdroj: Realizačný tím SRI

Najvyššiu mieru spokojnosti (5 z 5) s kvalitou implementácie NP SRI deklarovalo 46,2 % respondentov – členov Sektorovej rady pre dopravu, logistiku, poštové služby. Rovnaký počet respondentov (46,2 %) vyjadrilo spokojnosť na úrovni 4. Zvyšných 7,7 % respondentov zaujalo neutrálny postoj.

Tabuľka č. 18 Odpovede členov Sektorovej rady pre dopravu, logistiku, poštové služby na otázku: V čom je podľa Vás kľúčová pridaná hodnota NP SRI?

Odpovede členov Sektorovej rady pre dopravu, logistiku, poštové služby
▪ príprava pôsobenia sektorov do budúcnosti
▪ analýza sektora a návrhy na inovácie v tomto sektore a ich implementácia v praxi
▪ projekt SRI reaguje na vývojové zmeny na trhu práce, najmä potreby jednotlivých odvetví ovplyvnené inováciami, digitalizáciou, novými technológiami
▪ nenahraditeľný súhrn informácií v jednom dokumente
▪ rovnosť jednotlivých povolání v rámci EÚ
▪ NP SRI je zatiaľ jedinečný projekt so zameraním na rozvoj LZ, členený na rezorty s konkrétnou definíciou potrieb jednotlivých rezortov
▪ revízia – inovácia NŠZ
▪ ršeobecný prehľad o jednotlivých sektoroch
▪ v úplnosti a prerokovávaní nových poznatkov
▪ v komplexnosti a prepojenosti
▪ jednotný postup pri tvorbe NŠZ
▪ inovácie

Zdroj: Realizačný tím SRI

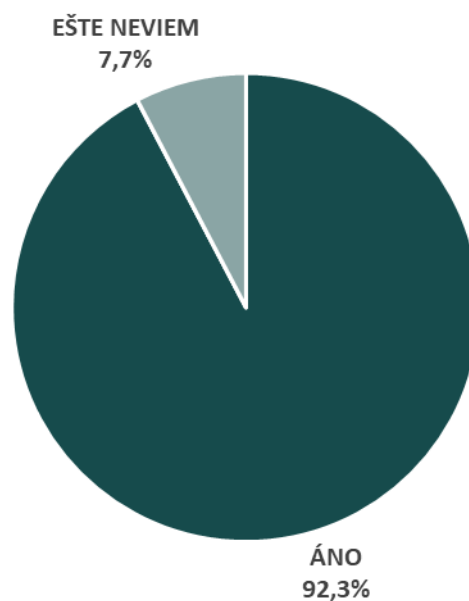
Tabuľka č. 19 Odpovede členov Sektorovej rady pre dopravu, logistiku, poštové služby na otázku: Je podľa Vás možné presadzovať záujmy a potreby sektora prostredníctvom NP SRI?

Odpovede členov Sektorovej rady pre dopravu, logistiku, poštové služby

- áno aj, no treba využívať aj iné možnosti
- áno
- je možné potreby sektora vhodne zvýrazniť a pri schvaľovaní tieto potreby v globále preferovať
- v súčasnosti ten dosah nie je zásadný

Zdroj: Realizačný tím SRI

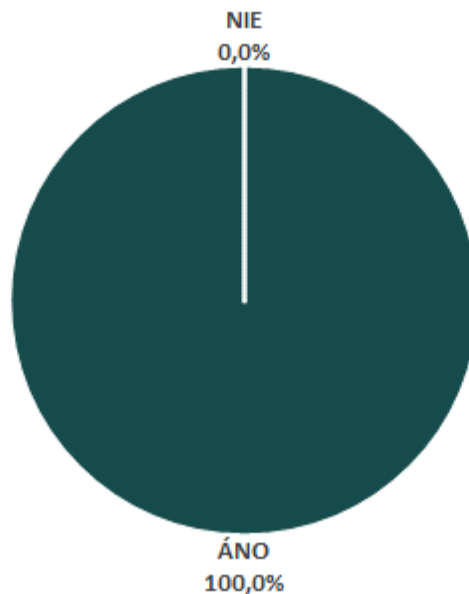
Graf č. 44 Odpovede členov Sektorovej rady pre dopravu, logistiku, poštové služby na otázku: Keby bolo nevyhnutné v prechodnom období zabezpečiť fungovanie sektorovej rady bez podpory zdrojov EÚ, boli by ste v spolupráci ochotný pokračovať?



Zdroj: Realizačný tím SRI

92,3 % členov Sektorovej rady pre dopravu, logistiku, poštové služby, ktorí sa zúčastnili dotazníkového hodnotenia, sa zhodlo, že v prípade, ak by bolo nevyhnutné v prechodnom období zabezpečiť fungovanie Sektorovej rady bez podpory zdrojov EÚ, boli by ochotní v spolupráci pokračovať.

Graf č. 45 Odpovede členov Sektorovej rady pre dopravu, logistiku, poštové služby na otázku: Považujete organizačné zabezpečenie činnosti sektorovej rady v rámci národného projektu SRI za optimálne?



Zdroj: Realizačný tím SRI

Všetkých 100 % respondentov (13 členov) zo Sektorovej rady pre dopravu, logistiku, poštové služby, sa vyjadrilo, že považujú organizačné zabezpečenie činnosti Sektorovej rady v rámci národného projektu SRI za optimálne.

Tabuľka č. 20 Odpovede členov Sektorovej rady pre dopravu, logistiku, poštové služby na otázku: V čom by sa činnosť sektorovej rady mohla v budúcnosti zlepšiť? (fungovanie, spôsob práce, sledované oblasti trhu práce a pod.)

Odpovede členov Sektorovej rady pre dopravu, logistiku, poštové služby
▪ širšia diskusia k jednotlivým prerokovaným problémom, odborná diskusia s poznatkami praxe
▪ Myslím, že to bola efektívna práca kolektívneho výstupu pre daný sektor a verím, že bude takto aj prijímaná spoločnosťou ako dobrý analytický materiál pre budúci vývoj
▪ v zásade som spokojný, činnosť našej Sektorovej rady je veľmi dobre organizovaná
▪ ešte viac využiť informácie priamo od zamestnávateľov, t.j. priame biznis dáta
▪ väčší priestor na diskusiu, na riešenie problematík
▪ činnosť Sektorovej rady pre dopravu, logistiku a poštové služby, pracovala na veľmi dobre úrovni, predovšetkým vďaka organizačným schopnostiam tajomníka a aktívnemu prístupu väčšiny členov Sektorovej rady, v ďalšom období bude úroveň závislá na zložení Sektorovej rady a jej organizačnom zabezpečení riešených úloh
▪ myslím, že funguje optimálne
▪ je mi ľúto, že činnosť Sektorovej rady bola veľmi obmedzená pre COVID
▪ v dôslednejšom sledovaní trhu práce
▪ Sektorová rada je akčná a plní zodpovedne všetky funkcie
▪ udeliť kompetencie v oblasti kontroly prijatých jej opatrení a usmerňovanie napr. vzdelávacích aktivít zamestnávateľov, škôl
▪ sledovanie trhu práce

Zdroj: Realizačný tím SRI

3. NÁVRHY A ODPORÚČANIA Z VÝSLEDKOV HODNOTENIA FUNKČNOSTI A EFEKTÍVNOSTI SEKTOROVEJ RADY

Výsledky dotazníkového zisťovania priniesli viaceré odporúčania s cieľom zvýšiť kvalitu výstupov a celkového fungovania Sektorovej rady. Odporúčania sa týkajú oblastí:

- Zloženia členskej základne;
- Rozšírenia kompetencií Sektorovej rady v oblasti implementácie vybraných opatrení vyplývajúcich zo SSRLZ;
- Budúceho potenciálu využitia Národnej sústavy povolání a činnosti Sektorových rád.

Zloženie členskej základne:

- Do budúca je podľa respondentov potrebné doplniť ďalšieho zástupcu za oblasť logistiky.
- Pre tvorbu a aktualizáciu strategických dokumentov je nevyhnutné naďalej zapájať zástupcov najväčších podnikov sektora, v rámci ktorých existujú oddelenia zamerané na strategické plánovanie.

Aktualizácia SSRLZ a návrhy práce s ďalšími dátami:

Budúci potenciál využitia Národnej sústavy povolání a činnosti Sektorových rád

- Prepájanie uchádzačov o zamestnanie so zamestnávateľmi.
- Príprava žiakov a študentov na zamestnanie sa, výber povolání, vzdelávanie zamestnancov.
- Významným spôsobom prispievať k zmenám legislatívy (konkrétne odpoveď respondenta: „potenciál je enormný, musí sa však premeniť do ešte výraznejšej sily postupne meniť legislatívu“).
- Budovať silné partnerstvá v sektore na úrovni zamestnávateľa a vzdelávací systém, s cieľom propagácie štúdiá a budúceho uplatnenia sa v sektore (nadviazať na existujúce partnerstvá).
- Pokračovanie v sumarizovaní inovačných trendov a vyhodnocovaní ich vplyvu na konkrétne zamestnania.

Závěrečné hodnotenie činnosti Sektorovej rady predsedom,

Ing. Ján Žačko vníma Sektorovú radu pre dopravu, logistiku, poštové služby ako nenahraditeľný prvok zosúladovania systému celoživotného vzdelávania s potrebami trhu práce. Ako uvádza: *“Sektorová rada sa svojimi aktivitami sa významne podieľa na skvalitňovaní odborného vzdelávania a prípravy, vytváraní a pravidelnej aktualizácii národných štandardov zamestnania v súlade s najnovšími požiadavkami zamestnávateľov a na monitorovaní relevantných vedeckých informácií z oblasti inovačných trendov. Okrem toho zabezpečuje angažovanosť zamestnávateľov a akademickej obce v oblasti vzdelávania, čím vytvára prostredie pre zlepšovanie kvality vzdelávania. Tieto a mnohé ďalšie prínosy Sektorovej rady je nevyhnutné zachovať aj pre ďalšie obdobie, nakoľko sa jedná o jediný fungujúci celok združujúci všetkých relevantných partnerov z prostredia trhu práce a vzdelávacieho systému.”*

V tomto kontexte odporúčame zachovať fungujúcu platformu Sektorovej rady, ktorá je relevantným partnerom pre významných stakeholderov v sektore a najmä pre MDV SR. Je nevyhnutné pravidelne sledovať a vyhodnocovať významné a inovačné technologické zmeny v sektore a predpovedať zmenu kompetencií zamestnancov na jednotlivých pracovných pozíciách. Z hľadiska tvorby Národnej sústavy povolání je Sektorová rada jediným významným subjektom pre revíziu zoznamu garantovaných zamestnaní v sektore a tvorbe ich obsahu. Tie sú podkladom aj pre revíziu národnej klasifikácie zamestnaní SK ISCO-08, ktorá by mala reflektovať aj nové zamestnania vzniknuté v sektore.



Ing. Michal Hrnčiar
tajomník Sektorovej rady pre dopravu,
logistiku, poštové služby

www.sustavapovolani.sk